

T.C
SÜRMENE KAYMAKAMLIĐI
ORMANSEVEN İLKOKULU MÜDÜRLÜĐÜ



2024-2028
STRATEJİK PLANI

İSTIKLAL MARŞI

Korkma, sönmez bu şafaklarda yüzen al sancak;
Sönmeden yurdumun üstünde tüten en son ocak.
O benim milletimin yıldızıdır, parlayacak;
O benimdir, o benim milletimindir ancak.

Çatma, kurban olayım, çehreni ey nazlı hilal!
Kahraman ırkıma bir gül! Ne bu şiddet, bu celal?
Sana olmaz dökülen kanlarımız sonra helal...
Hakkıdır Hak'a tapan milletimin istiklal!

Ben ezelden beridir hür yaşadım, hür yaşarım.
Hangi çığın bana zincir vuracakmış? Şaşarım!
Kükremiş sel gibiyim, bendimi çiğner, aşarım.
Yurtarım dağları, enginlere sığmam taşarım.

Garbin afakını sarımsak çelik zırhı duvar,
Benim iman dolu göğsüm gibi serhaddim var.
Ulusun, korkma! Nasıl böyle bir imanı boğar,
"Medeniyet!" dediğin tek dişi kalmış canavar?

Arkadaş! Yurduma alçakları uğratma sakın.
Siper et gövdeni, dursun bu hayasızca akın.
Doğacaktır sana va'dettiği günler Hakkım...
Kim bilir, belki yarın, belki yarından da yakın.

Bastığın yerleri "toprak!" diyerek geçme, tanı!
Düşün altındaki binlerce kefensiz yatanı.
Sen şehit oğlusun, incitme, yazıktır atanı:
Verme, dünyaları alsan da, bu cennet vatanı.

Kim bu cennet vatanını uğruna olmaz ki feda?
Şüheda fışkıracak toprağı sıksan, şüheda!
Canı, cananı bütün varımı alsın da Hüda,
Etmesin tek vatanından beni dünyada cüda.

Ruhumun senden, İlahi, şudur ancak emeli:
Değmesin mabedimin göğsüne namahrem eli.
Bu ezanlar ezanlar-ki şahadetleri dinin temeli,
Ebedi yurdumun üstünde benim inlemeli.

O zaman vevd ile bin secde eder-versa-asım,
Her carihamdan, İlahi, boğanıp kanlı yaşım,
Fışkırır ruh-i mücerred gibi yerden na'şım,
O zaman yükselerek arşa değer belki başım.

Dalgalar sen de şafaklar gibi ey şanlı hilal!
Olsun artık dökülen kanlarımın hepsi helal!
Ebediyen sana yok, ırkıma yok izmihlal:
Hakkıdır, hür yaşamaya bayrağımın hürriyet;
Hakkıdır, Hak'a tapan, milletimin istiklal!

Mehmet AKİFERSOY

Öğretmenler;
Yeni Nesil Sizin
Eseriniz Olacaktır.

K. Öztürk



GENÇLİĞE HİTABE

Ey Türk gençliği! Birinci vazifen, Türk İstiklalini, Türk cumhuriyetini, illebet, muhafaza ve müdafaa etmektir.

Mevcudiyetinin ve istikbalinin yegane temeli budur. Bu temel, senin, en kıymetli hazinendir. İstikbalde dahi, seni, bu hazineden, mahrum etmek isteyecek, dahilî ve haricî, bedhahların olacaktır. Bir gün, istiklal ve cumhuriyeti müdafaa mecburiyetine düşersen, vazifeye atılmak için, içinde bulunacağın vaziyetin imkanı ve şartlarını düşünmeyeceksin! Bu imkan ve şart, çok namûsâlt bir mahiyette tezahür edebilir. İstiklal ve cumhuriyetine kastedecek düşmanlar, bütün dünyada emsali görülmemiş bir galibiyetin mümessili olabilirler. Cebren ve hile ile aziz vatanın, bütün kalelerini zaft edilmiş, bütün tersanelerine girilmiş, bütün orduları dağılmış ve memleketin her köşesi bilfiil işgal edilmiş olabilir. Bütün bu şartlardan daha elim ve daha vahim olmak üzere, memleketin dahilinde, iktidara sahip olanlar gaflet ve dalâlet ve hatta hiyanet içinde bulunabilirler. Hatta bu iktidar sahipleri şahsî menfaatlerini, müstevlerin siyasi emelleriyle tevhit edebilirler. Millet, fakr u zaruret içinde harap ve bîtap düşmüş olabilir.

Ey Türk istikbalinin evladı! İşte, bu ahval ve şerait içinde dahi, vazifen, Türk istiklal ve cumhuriyetini kurtarmaktır! Muhtaç olduğun kudret, damarlarındaki asil kanda, mevcuttur!

K. Öztürk

Okul/Kurum Bilgileri

İli: TRABZON	İlçesi: SÜRMENE		
Adres:	ORMANSEVEN MAHALLESİ	Coğrafi Konum (link)	https://maps.app.goo.gl/Yxhc62sMrAZYE4JeA
Telefon Numarası:	462 766 7007	Faks Numarası:	YOK.
e- Posta Adresi:	743380@meb.k12.tr	Web sayfası adresi:	https://ormansevenilkokulu.meb.k12.tr
Kurum Kodu:	743380	Öğretim Şekli:	Tam Gün



SUNUŞ

Geçmişten günümüze gelirken var olan yaratıcılığın getirdiği teknolojik ve sosyal alandaki gelişmişliğin ulaştığı hız, artık kaçınılmazları da önümüze koyarak kendini göstermektedir. Gelişen ve sürekliliği izlenebilen bilgi ve planlama temellerine dayanan güçlü bir yaşam standardı ve ekonomik yapı; stratejik amaçlar, hedefler ve planlanmış zaman diliminde gerçekleşecek uygulama faaliyetleri ile oluşabilmektedir. Bir milleti sosyal ve kültürel açıdan yüksek bir topluluk haline getirerek kişiyi yaşadığı toplum içinde değerli kılarak yetenek, tutum ve diğer davranış biçimlerini geliştirme amacı olan eğitim, anlık kararlarla değil de amaç ve hedefleri

önceden belli olan belli bir strateji dâhilinde yürütülen eğitimidir. Bu nedenle Ormanseven İlkokulu olarak 2024-2028 y ı l l a r ı arasında hedeflerimizi belirleyerek bu alanda çalışmalarımıza hız vereceğiz.

Ormanseven İlkokulu olarak bizler bilgi toplumunun gün geçtikçe artan bilgi arayışını karşılayabilmek için eğitim, öğretim, topluma hizmet görevlerimizi arttırmak istemekteyiz. Var olan değerlerimiz doğrultusunda dürüst, tarafsız, adil, sevgi dolu, iletişime açık, çözüm üreten, yenilikçi, önce insan anlayışına sahip bireyler yetiştirmek bizim temel hedefimizdir. Stratejik planlama sayesinde; fikirler için tutarlı bir çerçeve oluşturmak, fırsat ve tehditleri değerlendirmek, kurumun güçlü ve zayıf yönlerini belirlemek, çeşitli stratejilerin test edileceği kriterleri belirlemek, kurum içinde olumlu bir iklim oluşturmak ve kısa ve uzun vadeli kararların uyum içinde olmasını sağlamak, optimum kaynak tahsisini gerçekleştirmek mümkündür.

Sürmene Ormanseven İlkokulu Müdürlüğü olarak hazırladığımız 2024-2028 Stratejik Planı ile eğitim ve öğretime erişim, eğitim öğretimde kalite, kurumsal kapasitenin artırılması alanlarında öngördüğümüz Stratejilerle, hedef ve amaçlarımıza ulaşmak gayretinde olacağız. Nihai hedefimiz, İlçemizde gerçekleşecek başarılı çalışmalarla ülkemiz eğitimine ve 2023 vizyonuna katkıda bulunmaktır. Planlama sürecinde emeği geçen personelimize teşekkür eder, ülkemize faydalı olmasını temenni ederim.

Zehra AKPINAR

Okul Müdürü

İÇİNDEKİLER

1. GİRİŞ VE STRATEJİK PLANIN HAZIRLIK SÜRECİ

1.1. Strateji Geliştirme Kurulu ve Stratejik Plan Ekibi

1.2. Planlama Süreci

2. DURUM ANALİZİ

2.1. Kurumsal Tarihçe

2.2. Uygulanmakta Olan Planın Değerlendirilmesi

2.3. Mevzuat Analizi

2.4. Üst Politika Belgelerinin Analizi

2.5. Faaliyet Alanları ile Ürün ve Hizmetlerin Belirlenmesi

2.6. Paydaş Analizi

2.7. Kuruluş İçi Analiz

2.7.1. Teşkilat Yapısı

2.7.2. İnsan Kaynakları

2.7.3. Teknolojik Düzey

2.7.4. Mali Kaynaklar

2.7.5. İstatistik Veriler

2.8. Dış Çevre Analizi (Politik, Ekonomik, Sosyal, Teknolojik, Yasal ve Çevresel Çevre Analizi -PESTLE)

2.9. Güçlü ve Zayıf Yönler ile Fırsatlar ve Tehditler (GZFT) Analizi

2.10. Tespit ve İhtiyaçların Belirlenmesi

3. GELECEĞE BAKIŞ

3.1. Misyon

3.2. Vizyon

3.3. Temel Değerler

4. AMAÇ, HEDEF VE STRATEJİLERİN BELİRLENMESİ

4.1. Amaçlar

4.2. Hedefler

4.3. Performans Göstergeleri

4.4. Stratejilerin Belirlenmesi

4.5. Maliyetlendirme

5. İZLEME VE DEĞERLENDİRME

1. GİRİŞ VE STRATEJİK PLANIN HAZIRLIK SÜRECİ

1.1. Strateji Geliştirme Kurulu ve Stratejik Plan Ekibi

Strateji Geliştirme Kurulu: Okul müdürünün başkanlığında, bir okul müdür yardımcısı, bir öğretmen ve okul/aile birliği başkanı ile bir yönetim kurulu üyesi olmak üzere 5 kişiden oluşan üst kurul kurulmuştur.

Stratejik Plan Ekibi: Okul müdürü tarafından görevlendirilen ve üst kurul üyesi olmayan müdür yardımcısı başkanlığında, belirlenen öğretmenlerden ve gönüllü veli den oluşmuştur.

Tablo 1. Strateji Geliştirme Kurulu ve Stratejik Plan Ekibi Tablosu

Strateji Geliştirme Kurulu Bilgileri		Stratejik Plan Ekibi Bilgileri	
Adı Soyadı	Ünvanı	Adı Soyadı	Ünvanı
Zehra AKPINAR	Müdür	Ömür BAYTAR	Öğretmen
Ömür BAYTAR	Öğretmen	Kenan YILMAZ	Veli
Aslan ÇAKIR	OABB		
Fatma AKSOY	OAB Üye		

1.2. Planlama Süreci:

2024-2028 dönemi stratejik plan hazırlanma süreci Strateji Geliştirme Kurulu ve Stratejik Plan Ekibi'nin oluşturulması ile başlamıştır. Ekip tarafından oluşturulan çalışma takvimi kapsamında ilk aşamada durum analizi çalışmaları yapılmış ve durum analizi aşamasında, paydaşlarımızın plan sürecine aktif katılımını sağlamak üzere paydaş anketi, toplantı ve görüşmeler yapılmıştır. Durum analizinin ardından geleceğe yönelim bölümüne geçilerek okulumuzun/kurumumuzun amaç, hedef, gösterge ve stratejileri belirlenmiştir.

2. DURUM ANALİZİ

Durum analizi bölümünde, aşağıdaki hususlarla ilgili analiz ve değerlendirmeler yapılmıştır;

- | Kurumsal tarihçe
- | Uygulanmakta olan planın değerlendirilmesi
- | Mevzuat analizi
- | Üst politika belgelerinin analizi
- | Faaliyet alanları ile ürün ve hizmetlerin belirlenmesi
- | Paydaş analizi
- | Kuruluş içi analiz
- | Dış çevre analizi (Politik, ekonomik, sosyal, teknolojik, yasal ve çevresel analiz)
- | Güçlü ve zayıf yönler ile fırsatlar ve tehditler (GZFT) analizi
- | Tespit ve ihtiyaçların belirlenmesi

2.1. Kurumsal Tarihçe

Okulumuz; Ormanseven mahallesinin tam merkezi sayılabilecek yerde, arsası ile birlikte köylülerin ortak katkısıyla 1940 yılında tek katlı olarak yapılmıştır. İnşaat köylülerin gelir durumu göz önüne alınarak sadece okul binası değil, aynı zamanda iki katlı öğretmen lojmanı da ilave edilerek inşaat malzemesi ve işçilik olarak bölüştürülerek devletten tek kuruş alınmadan yapımı gerçekleştirilmiştir ve iki yıl sonra 1942 yılında yapımı tamamlanmıştır. Zamanla öğrenci sayısının artmasıyla, 1959 yılında yine köylülerin ortak katkısıyla binaya iki derslik daha ilave edilmiş, 1974 yılına gelindiğinde öğrenci sayısının 400'e yaklaşması sonucunda okul binası yıkılarak devlet-vatandaş işbirliği ile her katta 4 sınıf olacak şekilde 2 katlı bu günkü bina ortaya çıkmıştır. 1998 yılında hayırsever iş adamı Hamza ÜSTÜN' ün katkılarıyla binaya konferans salonu, idare odası, mutfak yapılarak bina genişletilmiş, 2000 yılında yine hayırsever iş adamı Remzi YILMAZ okula bir konferans salonu kazandırmış ve böylece okul her yönüyle kendine yeter hale gelmiştir.

Ormanseven İlkokulu gerek eğitim kadrosu, gerek fiziki şartlarının uygunluğu, gerekse sahip olduğu eğitim imkânları ile yakın çevresi için bir okuldan daha fazlasını ifade etmektedir. Kurum çalışanları bu durumun farkında olarak üzerine aldığı görev ve sorumlulukları eksiksiz yerine getirme gayreti içerisinde.

2.2. Uygulanmakta Olan Stratejik Planın Değerlendirilmesi

Okulumuzun 2019-2023 Stratejik Planı 2019 yılında yürürlüğe girmiştir. Stratejik Plan; hazırlık süreci, durum analizi, geleceğe bakış, maliyetlendirme ile izleme ve değerlendirme bölümlerinden oluşmaktadır. 2019-2023 Stratejik Planı'nda 3 amaç, 5 hedef, 29 performans göstergesi bulunmaktadır. Müdürlüğümüz birimleri tarafından üretilen veri setlerine dayalı olarak söz konusu performans göstergeleri analiz edildiğinde, plan öncesi döneme göre ilerleme kaydeden, mevcut durumunu koruyan veya gerileme olduğu tespit edilen bazı performans göstergeleri olduğu belirlenmiştir.

Okulumuzun 2019-2023 Stratejik Planı'nda yer alan ve "Kayıt bölgemizde yer alan çocukların okullaşma oranlarını artıran, öğrencilerin uyum ve devamsızlık sorunlarını gideren etkin bir yönetim yapısı kurulacaktır." şeklinde ifade edilen Amaç 1 kapsamında toplam 5 performans göstergesi bulunmaktadır. Bu

performans göstergelerinin tamamında % 100 performans sergilendiği görülmüştür.

“Öğrencilerimizin gelişmiş dünyaya uyum sağlayacak şekilde donanımlı bireyler olabilmesi için eğitim ve öğretimde kalite artırılabilecektir.” şeklinde ifade edilen Amaç 2 kapsamındaki performans göstergeleri analiz edildiğinde, bu göstergelerin verilerinin tam olduğu ve plan dönemi başlangıç değerlerine kıyasla tüm performans göstergelerinde ilerleme kaydedildiği tespit edilmiştir. Amaç 2 kapsamında toplam 14 performans göstergesi yer almakta olup bunlardan 7’sinde %75 ve üzerinde performans sergilendiği belirlenmiştir.

2019-2023 Stratejik Planı’nda yer alan Amaç 3 “Eğitim ve öğretim faaliyetlerinin daha nitelikli olarak verilebilmesi için okulumuzun kurumsal kapasitesi güçlendirilecektir..” şeklinde ifade edilmiş olup bu amaç kapsamında 10 performans göstergesi yer almaktadır. Söz konusu performans göstergelerinin 4’ünde %75 ve üzerinde, 4’ünde %25-49,99 aralığında ve 1’ünde %0-24,99 aralığında performans gösterildiği tespit edilmiştir

2.3. Yasal Yükümlülükler ve Mevzuat Analizi

Tablo 2: Yasal Yükümlülükler ve Mevzuat Analizi

Yasal Yükümlülük	Dayanak
1. Okul öncesi, ilk ve orta öğretim çağındaki öğrencileri bedenî, zihnî, ahlaki, manevî, sosyal ve kültürel nitelikler yönünden geliştiren ve insan haklarına dayalı toplum yapısının ve küresel düzeyde rekabet gücüne sahip ekonomik sistemin gerektirdiği bilgi ve becerilerle donatarak geleceğe hazırlayan eğitim ve öğretim programlarını tasarlamak, uygulamak, güncellemek; öğretmen ve öğrencilerin eğitim ve öğretim hizmetlerini bu çerçevede yürütmek ve denetlemek	10.07.2018 tarihli ve 30474 sayılı Cumhurbaşkanlığı Teşkilatı Hakkında Cumhurbaşkanlığı Kararnamesi (Md. 301)
2. Kız öğrencilerin, engellilerin ve toplumun özel ilgi bekleyen diğer kesimlerinin eğitime katılımını yaygınlaştıracak politika ve stratejiler geliştirmek, uygulamak ve uygulanmasını koordine etmek	10.07.2018 tarihli ve 30474 sayılı Cumhurbaşkanlığı Teşkilatı Hakkında Cumhurbaşkanlığı Kararnamesi (Md. 301)
3. İlgî, istidat ve kabiliyetlerini geliştirerek gerekli bilgi, beceri, davranışlar ve birlikte iş görme alışkanlığı kazandırmak suretiyle hayata hazırlamak ve onların, kendilerini mutlu kılacak ve toplumun mutluluğuna katkıda bulunacak bir meslek sahibi olmalarını sağlamak; Böylece bir yandan Türk vatandaşlarının ve Türk toplumunun refah ve mutluluğunu artırmak; öte yandan Millî birlik ve bütünlük içinde iktisadi, sosyal ve kültürel kalkınmayı desteklemek ve hızlandırmak ve nihayet Türk Milletini çağdaş uygarlığın yapıcı, yaratıcı, seçkin bir ortağı yapmaktır.	MİLLÎ EĞİTİM TEMEL KANUNU (Md. 3)
4. Her derece ve türdeki ders programları ve eğitim metotlarıyla ders araç ve gereçleri, bilimsel ve teknolojik esaslara ve yeniliklere, çevre ve ülke ihtiyaçlarına göre sürekli olarak geliştirilir. Eğitimde verimliliğin artırılması ve sürekli olarak gelişme ve yenileşmenin sağlanması bilimsel araştırma ve değerlendirmelere dayalı olarak yapılır. Bilgi ve teknoloji üretmek ve kültürümüzü geliştirmekle görevli eğitim kurumları gereğince donatılıp güçlendirilir; bu yöndeki çalışmalar maddi ve manevi	MİLLÎ EĞİTİM TEMEL KANUNU (Md. 13) MİLLÎ EĞİTİM TEMEL KANUNU (Md. 53) 10.07.2018 tarihli ve 30474 sayılı Cumhurbaşkanlığı Teşkilatı Hakkında Cumhurbaşkanlığı Kararnamesi (Md. 301)

bakımından teşvik edilir ve desteklenir. Millî Eğitim Bakanlığı, kendisine bağlı eğitim kurumlarının eğitim araç ve gereçlerini, gelişen eğitim teknolojisine ve program ve metotlara uygun olarak sağlamak, geliştirmek, yenileştirmek, standartlaştırmak, kullanılma süresini ve telif haklarını ve ders kitabı fiyatlarını tespit etmek, paralı veya parasız olarak ilgililerin yararlanmasına sunmakla görevlidir. Eğitim sistemini yeniliklere açık, dinamik, ekonomik ve toplumsal gelişimin gerekleriyle uyumlu biçimde güncel teknik ve modeller ışığında tasarlamak ve geliştirmek

Yasal Yükümlülük	Dayanak
<p>5. Millî eğitimin gelişmesi iktisadi, sosyal ve kültürel kalkınma hedeflerine uygun olarak eğitim -insan gücü- istihdam ilişkileri dikkate alınmak suretiyle, sanayileşme ve tarımda modernleşmede gerekli teknolojik gelişmeyi sağlayacak mesleki ve teknik eğitime ağırlık verecek biçimde planlanır ve gerçekleştirilir. Mesleklerin kademeleri ve her kademenin unvan, yetki ve sorumlulukları kanunla tespit edilir ve her derece ve türdeki örgün ve yaygın mesleki eğitim kurumlarının kuruluş ve programları bu kademelere uygun olarak düzenlenir. Eğitim kurumlarının yer, personel, bina, tesis ve ekleri, donatım, araç, gereç ve kapasiteleri ile ilgili standartlar önceden tespit edilir ve kurumların bu standartlara göre en uygun büyüklükte kurulması ve verimli olarak işletilmesi sağlanır.</p>	<p>MİLLÎ EĞİTİM TEMEL KANUNU (Md. 14)</p>
<p>6. Okula devam etmeyen öğrencilerin devamsızlık sebepleri okul idarelerince ve ilköğretim müfettişlerince araştırılarak devama engel olan maddi ve manevi sebeplerin giderilmesine çalışılır. Bu sebeplerin giderilmesi mümkün olmadığı takdirde durum, köylerde muhtara, diğer yerlerde mülki amirlere bildirilir. Bu makamlarca gerekli tedbirler alınır. Okul idareleriyle muhtar ve mülki amirlerin bu vazifeleri devamsız öğrenciler hakkındaki kovuşturmanın her safhasında devam eder.</p>	<p>222 SAYILI İLKÖĞRETİM VE EĞİTİM KANUNU (Md. 53)</p>
<p>7. Çağımızın bilimsel, teknolojik, iktisadi, sosyal ve kültürel gelişmelerine uymalarını sağlayıcı eğitim imkânları hazırlamak</p>	<p>MİLLÎ EĞİTİM TEMEL KANUNU (Md. 40)</p>
<p>8. Eğitim ve öğretimin her kademesi için belirlenen ulusal politika ve stratejileri uygulamak, uygulanmasını izlemek ve denetlemek, ortaya çıkan yeni hizmet modellerine göre güncellenmesi ve geliştirmek</p>	<p>10.07.2018 tarihli ve 30474 sayılı Cumhurbaşkanlığı Teşkilatı Hakkında Cumhurbaşkanlığı Kararnamesi (Md. 301)</p>
<p>9. a) Öğretmenlerin nitelikleri ve yeterliklerinin belirlenmesi ve geliştirilmesine yönelik yapılacak olan çalışmaları İl genelinde uygulamak, bu amaçla ilgili birim, kurum ve kuruluşlarla iş birliği yapmak, b) Bakanlık öğretmenleri ile talepleri hâlinde özel öğretim kurumları eğitim personeline yönelik olarak; meslek içi eğitimi vermek, gelişmeleri için kurslar açmak, seminer, sempozyum, konferans ve benzeri etkinlikler düzenlemek, c) Öğretmenlere yönelik olarak verilecek eğitimlere ilişkin konularda görüş ve önerilerde bulunmak,</p>	<p>10.07.2018 tarihli ve 30474 sayılı Cumhurbaşkanlığı Teşkilatı Hakkında Cumhurbaşkanlığı Kararnamesi (Md. 312)</p>

10. Personel politikası ve planlaması ile personel sisteminin geliştirilmesi konusunda Millî Eğitim Bakanlığına öneri ve tekliflerde bulunmak,	10.07.2018 tarihli ve 30474 sayılı Cumhurbaşkanlığı Teşkilatı Hakkında Cumhurbaşkanlığı Kararnamesi (Md. 316)
11. Müdürlüğümüzün öğretmenler dışındaki personeli için hazırlanan eğitim planlarını takip etmek, mahalli eğitimler hazırlamak, katılımları teşvik etmek, uygulamak ve değerlendirmek,	10.07.2018 tarihli ve 30474 sayılı Cumhurbaşkanlığı Teşkilatı Hakkında Cumhurbaşkanlığı Kararnamesi (Md. 316)

Yasal Yükümlülük	Dayanak
12. Eğitim ve öğretime ilişkin Bakanlıkça belirlenmiş olan hedeflere ulaşmak için, belirlenen politikaları takip etmek uygulamak, izlemek, değerlendirmek ve standartların belirlenmesine katkı sağlamak amacıyla önerilerde bulunmak	10.07.2018 tarihli ve 30474 sayılı Cumhurbaşkanlığı Teşkilatı Hakkında Cumhurbaşkanlığı Kararnamesi (Md. 326)
13. 10/12/2003 tarihli ve 5018 sayılı Kamu Malî Yönetimi ve Kontrol Kanunu hükümleri çerçevesinde, kiralama ve satın alma işlerini yürütmek, temizlik, güvenlik, aydınlatma, ısınma, onarım, taşıma ve benzeri hizmetleri yapmak veya yaptırmak,	10.07.2018 tarihli ve 30474 sayılı Cumhurbaşkanlığı Teşkilatı Hakkında Cumhurbaşkanlığı Kararnamesi (Md. 318)
14. İdarenin görev alanına giren konularda, hizmetleri etkileyecek dış faktörleri incelemek, kurum içi kapasite araştırması yapmak, hizmetlerin etkililiğini ve tatmin düzeyini analiz etmek ve genel araştırmalar yapmak.	Strateji Geliştirme Birimlerinin Çalışma Usul ve Esasları Hakkında Yönetmelik (Md. 5)
15. a) 8.2.2007 tarihli ve 5580 sayılı Özel Öğretim Kurumları Kanunuyla Bakanlığa verilen görevleri İl bünyesinde yerine getirmek, b) Her kademedeki öğrencilere yönelik dernek ve vakıflar ile gerçek ve diğer tüzel kişilerce açılacak veya işletilecek yurt, pansiyon ve benzeri kurumların açılması, devri, nakli ve kapatılmasıyla ilgili esaslara göre iş ve işlemleri yürütmek ve denetlemek,	10.07.2018 tarihli ve 30474 sayılı Cumhurbaşkanlığı Teşkilatı Hakkında Cumhurbaşkanlığı Kararnamesi (Md. 310)
16. Yaygın eğitimin özel amacı, Millî eğitimin genel amaçlarına ve temel ilkelerine uygun olarak, örgün eğitim sistemine hiç girmemiş yahut herhangi bir kademesinde bulunan veya bu kademedan çıkmış vatandaşlara, örgün eğitimin yanında veya dışında, Okuma- yazma öğretmek, eksik eğitimlerini tamamlamaları için sürekli eğitim imkanları hazırlamak, Çağımızın bilimsel, teknolojik, iktisadi, sosyal ve kültürel gelişmelerine uymalarını sağlayıcı eğitim imkanları hazırlamak, Millî kültür değerlerimizi koruyucu, geliştirici, tanıtıcı, benimsetici nitelikte eğitim yapmak, Toplu yaşama, dayanışma, yardımlaşma, birlikte çalışma ve örgütlenme anlayış ve alışkanlıkları kazandırmak, İktisadi gücün artırılması için gerekli beslenme ve sağlıklı yaşama şekil ve usullerini benimsetmek, Boş zamanları iyi bir şekilde değerlendirme ve kullanma alışkanlıkları kazandırmak, Kısa süreli ve kademeli eğitim uygulayarak ekonomimizin gelişmesi doğrultusunda ve istihdam politikasına uygun meslekleri edinmelerini sağlayıcı imkanlar hazırlamak,	MİLLÎ EĞİTİM TEMEL KANUNU (Md. 40)

Çeşitli mesleklerde çalışmakta olanların hizmet içinde ve mesleklerinde gelişmeleri için gerekli bilgi ve becerileri kazandırmaktır.	
17. İdarenin görev alanına giren konularda, hizmetleri etkileyecek dış faktörleri incelemek, kurum içi kapasite araştırması yapmak, hizmetlerin etkililiğini ve tatmin düzeyini analiz etmek ve genel araştırmalar yapmak	Kamu Malî Yönetimi ve Kontrol Kanunu ile Bazı Kanun ve Kanun Hükmünde Kararnelerde Değişiklik Yapılması Hakkında Kanun (Md. 15)

Yasal Yükümlülük	Dayanak
18. Merkezî sistemle yürütülen resmî ve özel yerleştirme, bitirme, karşılaştırma sınavlarını İl genelinde uygulamak	10.07.2018 tarihli ve 30474 sayılı Cumhurbaşkanlığı Teşkilatı Hakkında Cumhurbaşkanlığı Kararnamesi (Md. 313)
19. Kamu idareleri; kalkınma planları, Cumhurbaşkanı tarafından belirlenen politikalar, programlar, ilgili mevzuat ve benimsedikleri temel ilkeler çerçevesinde geleceğe ilişkin misyon ve vizyonlarını oluşturmak, stratejik amaçlar ve ölçülebilir hedefler saptamak, performanslarını önceden belirlenmiş olan göstergeler doğrultusunda ölçmek ve bu sürecin izleme ve değerlendirmesini yapmak amacıyla katılımcı yöntemlerle stratejik plan hazırlarlar. İlgili yasa maddesi uyarınca Stratejik Plan hazırlamak, izlemek, değerlendirmek, sonuçlarını raporlamak ve duyurmak.	KAMU MALÎ YÖNETİMİ VE KONTROL KANUNU (Md. 9)
20. Özel Eğitim sınıfları, özel eğitim okulları, rehberlik ve araştırma merkezleri, iş okulları ve iş eğitim merkezleri ile aynı seviye ve türdeki benzeri okul ve kurumların yönetimine ve öğrencilerin eğitim ve öğretimine yönelik çalışmalar yapmak ve belirlenen politikaları uygulamak,	10.07.2018 tarihli ve 30474 sayılı Cumhurbaşkanlığı Teşkilatı Hakkında Cumhurbaşkanlığı Kararnamesi (Md. 308)
21. Okul öncesi ve ilköğretim okul ve kurumlarının yönetimine ve öğrencilerinin eğitim ve öğretimine yönelik çalışmalar yapmak ve belirlenen politikaları uygulamak	10.07.2018 tarihli ve 30474 sayılı Cumhurbaşkanlığı Teşkilatı Hakkında Cumhurbaşkanlığı Kararnamesi (Md. 304)
22.a) Ortaöğretim okul ve kurumlarının yönetimine ve öğrencilerinin eğitim ve öğretimine yönelik çalışmalar yapmak ve belirlenen politikaları uygulamak, b) Ortaöğrenim öğrencilerinin barınma ihtiyaçlarının giderilmesi ve maddî yönden desteklenmesi ile ilgili iş ve işlemleri yürütmek,	10.07.2018 tarihli ve 30474 sayılı Cumhurbaşkanlığı Teşkilatı Hakkında Cumhurbaşkanlığı Kararnamesi (Md. 305)
23.a) İmam-hatip liselerinin yönetimine ve öğrencilerinin eğitim ve öğretimine yönelik çalışmalar yapmak ve belirlenen politikaları uygulamak, b) İlköğretim, ortaöğretim ve yaygın eğitim kurumlarında din kültürü ve ahlâk eğitim ve öğretimine ait Bakanlık tarafından hazırlanan programları uygulamak,	10.07.2018 tarihli ve 30474 sayılı Cumhurbaşkanlığı Teşkilatı Hakkında Cumhurbaşkanlığı Kararnamesi (Md. 307)
24.a) Meslekî ve teknik eğitim ve öğretim veren okul ve kurumların yönetimine ve öğrencilerinin eğitim ve öğretimine yönelik çalışmalar yapmak ve belirlenen politikaları uygulamak, b) Eğitim-istihdam ilişkisini güçlendirecek, meslekî eğitimi yaygınlaştıracak politika ve stratejilerin geliştirilmesi için gerekli çalışmaları yapmak, belirlenen politikaları uygulamak ve uygulanmasını koordine etmek,	10.07.2018 tarihli ve 30474 sayılı Cumhurbaşkanlığı Teşkilatı Hakkında Cumhurbaşkanlığı Kararnamesi (Md. 306)

c) 5.6.1986 tarihli ve 3308 sayılı Meslekî Eğitim Kanununa göre aday çırak, çırak, kalfa ve ustaların genel ve meslekî eğitimlerini sağlamak,	
25.a) 8.2.2007 tarihli ve 5580 sayılı Özel Öğretim Kurumları Kanunuyla Bakanlığa verilen görevleri Bakanlık adına İl bünyesinde yerine getirmek,	10.07.2018 tarihli ve 30474 sayılı Cumhurbaşkanlığı Teşkilatı Hakkında Cumhurbaşkanlığı Kararnamesi (Md. 310)

Yasal Yükümlülük	Dayanak
<p>26.a) Bakanlığın görev alanına giren konularda İlde bulunan Bakanlık personeline, Bakanlık okul ve kurumlarına, özel öğretim kurumlarına ve gerçek ve tüzel kişilere rehberlik etmek,</p> <p>b) Bakanlığın görev alanına giren konularda ilimizde faaliyet gösteren kamu kurum ve kuruluşları, gerçek ve tüzel kişiler ile gönüllü kuruluşlara, faaliyetlerinde yol gösterecek plan ve programlar oluşturmak ve rehberlik etmek,</p> <p>c) Bakanlık tarafından veya Bakanlığın denetiminde sunulan hizmetlerin ilimizde kontrol ve denetimini ilgili birimlerle iş birliği içinde yapmak, süreç ve sonuçlarını mevzuata, önceden belirlenmiş amaç ve hedeflere, performans ölçütlerine ve kalite standartlarına göre analiz etmek, karşılaştırmak ve ölçmek, kanıtlara dayalı olarak değerlendirmek, elde edilen sonuçları rapor hâline getirerek ilgili birimlere ve kişilere iletmek,</p> <p>ç) Bakanlık teşkilatı ve personeli ile Bakanlığın denetimi altındaki her türlü kuruluşun faaliyet ve işlemlerine ilişkin olarak, ilimiz bünyesinde usulsüzlükleri önleyici, eğitici ve rehberlik yaklaşımını ön plana çıkaran bir anlayışla, Bakanlığın görev ve yetkileri çerçevesinde denetim, inceleme ve soruşturma iş ve işlemlerini Bakanlık Maarif Müfettişleri aracılığıyla yapmak,</p> <p>d) Her derece ve türdeki örgün ve yaygın eğitim kurumları ile il ve ilçe millî eğitim müdürlüklerinin rehberlik, işbaşında yetiştirme, denetim, değerlendirme, inceleme, araştırma ve soruşturma hizmetlerini Bakanlık Maarif Müfettişleri aracılığıyla yürütmek,</p>	<p>10.07.2018 tarihli ve 30474 sayılı Cumhurbaşkanlığı Teşkilatı Hakkında Cumhurbaşkanlığı Kararnamesi (Md. 320)</p>

2.4. Üst Politika Belgeleri Analizi

Üst politika belgeleri;

- | 12. Kalkınma Planı
- | Cumhurbaşkanlığı Programı,
- | Orta Vadeli Program,
- | Cumhurbaşkanlığı Yıllık Programı,

- | Millî Eğitim Bakanlığı Stratejik Planı,
- | İl Millî Eğitim Müdürlüğü Stratejik Planı,
- | İlçe Millî Eğitim Müdürlüğü Stratejik Planı ile
- | Okul/kurumu ilgilendiren ulusal, bölgesel ve sektörel strateji eylem planlarını ifade eder.

10.07.2018 tarihli ve 30474 sayılı Resmî Gazetede yayımlanarak yürürlüğe giren **Cumhurbaşkanlığı Teşkilatı Hakkında Cumhurbaşkanlığı Kararnamesi**'ne göre Millî Eğitim Bakanlığının ve Millî Eğitim Bakanlığı İl ve İlçe Millî Eğitim Müdürlükleri Yönetmeliği ile oluşturulmuş bulunan ve Millî Eğitim Bakanlığının görev ve uygulamalarını taşra teşkilatı olarak yürütmekle görevli olan İl ve İlçe Millî Eğitim Müdürlüklerinin görevleri ve uygulama birimleri şunlardır:

1. Okul öncesi, ilk ve orta öğretim çağındaki öğrencileri bedenî, zihnî, ahlaki, manevî, sosyal ve kültürel nitelikler yönünden geliştiren ve insan haklarına dayalı toplum yapısının ve küresel düzeyde rekabet gücüne sahip ekonomik sistemin gerektirdiği bilgi ve becerilerle donatarak geleceğe hazırlamak amacıyla Millî Eğitim Bakanlığı tarafından tasarlanmış olan eğitim ve öğretim programlarını uygulamak, takip etmek, değerlendirmek ve güncelleme; öğretmen ve öğrencilerin eğitim ve öğretim hizmetlerini bu çerçevede yürütmek ve denetlemek.

2. Eğitim ve öğretimin her kademesi için Millî Eğitim Bakanlığı tarafından belirlenecek ulusal politika ve stratejileri uygulamak, uygulanmasını izlemek ve denetlemek, ortaya çıkan yeni hizmet modellerine göre güncellenmesini geliştirmek amacıyla önerilerde bulunmak.

3. Eğitim sisteminin yeniliklere açık, dinamik, ekonomik ve toplumsal gelişimin gerekleriyle uyumlu biçimde güncel teknik ve modeller ışığında tasarlanması ve geliştirilmesi amacıyla Millî Eğitim Bakanlığına uygulamaların izlenmesi, değerlendirilmesi ve raporlanması sonucunda görüş ve önerilerini bildirmek.

4. Eğitime erişimi kolaylaştıran, her vatandaşın eğitim fırsat ve imkânlarından eşit derecede yararlanabilmesini teminat altına almak amacıyla Millî Eğitim Bakanlığı tarafından geliştirilen politika ve stratejileri uygulamak, uygulanmasını izlemek ve koordine etmek, geliştirilmesi için önerilerde bulunmak.

5. Kız öğrencilerin, engellilerin ve toplumun özel ilgi bekleyen diğer kesimlerinin eğitime katılımını yaygınlaştırmak amacıyla Millî Eğitim Bakanlığı tarafından geliştirilen politika ve stratejiler uygulamak ve uygulanmasını koordine etmek, uygulamaların iyileştirilmesi için önerilerde bulunmak.

6. Özel yetenek sahibi kişilerin bu niteliklerini koruyabilmeleri ve geliştirebilmeleri amacıyla Millî Eğitim Bakanlığı tarafından tasarlanan özel eğitim ve öğretim programlarının uygulanmasını koordine etmek, uygulamalar ile ilgili görüş ve önerilerde bulunmak.

7. Millî Eğitim Bakanlığı adına yükseköğretim kurumları dışındaki eğitim ve öğretim kurumlarının açılmasına ilişkin iş ve işlemleri yürütmek.

8. Yükseköğretim dışında kalan ve diğer kurum ve kuruluşlarca açılan örgün ve yaygın eğitim ve öğretim kurumlarının denklik derecelerini belirlemek, program ve düzenlemeler ile ilgili iş ve işlemleri yürütmek.

9. Kanunlar, Cumhurbaşkanlığı kararnameleri ve Millî Eğitim Bakanlığı tarafından verilen diğer görevleri yapmak.

ÜST POLİTİKA BELGELERİ ANALİZİ

Üst politika belgelerinde Bakanlığımızın görev alanına giren konular ayrıntılı olarak taranmış ve bu belgelerde yer alan politikalar dikkate alınmıştır. Stratejik plan çalışmaları kapsamında taranmış olan politika belgeleri aşağıda Tablo 4 ve Tablo 5’te verilmiştir.

Tablo 3: Üst Politika Belgeleri

Temel Üst Politika Belgeleri	Diğer Üst Politika Belgeleri
Kalkınma Planları	Öğretmen Strateji Belgesi
Orta Vadeli Programlar	Karayolu Trafik Güvenliği Strateji Belgesi
Orta Vadeli Mali Planlar	Su Verimliliği Strateji Belgesi ve Eylem Planı
Cumhurbaşkanlığı Yıllık Programları	Ulusal Deprem Stratejisi ve Eylem Planı
MEB 2024-2028 Stratejik Planı	Ulusal Genç İstihdam Stratejisi ve Eylem Planı
Millî Eğitim Şura Kararları	Ulusal Enerji Verimliliği Eylem Planı
İl MEM 2024-2028 Stratejik Planı	Ulusal Girişimcilik Stratejisi ve Eylem Planı
	Ulusal Yapay Zekâ Stratejisi
	2024-2028 Türkiye Çocuk Hakları Strateji Belgesi ve Eylem Planı
	2024-2028 Kadının Güçlenmesi Strateji Belgesi ve Eylem Planı
	Diğer Kamu Kurum ve Kuruluşlarının Stratejik Planları
	İklim Değişikliği Eylem Planı
	Mobilite Araç ve Teknolojileri Yol Haritası
	Kadının Güçlenmesi Strateji Belgesi ve Eylem Planı

Tablo 4: Üst Politika Belgeleri Analizi

Üst Politika Belgesi	İlgili Bölüm/Referans	Verilen Görev/İhtiyaçlar
	Otomotiv	473.1 Sayılı Tedbir Maddesi
	Turizm	525.3, 525.4 Sayılı Tedbir Maddeleri

On İkinci Kalkınma Planı	Girişimcilik ve Kobi'ler	559.2, 559.3, Sayılı Tedbir Maddeleri
	Fikrî Mülkiyet Hakları	565.5, 565.6, 565.7 Sayılı Tedbir Maddeleri
	Eğitim	658, 659, 660 Sayılı Amaç Maddeleri ve Bunlara Bağlı Politika ile Tedbir Maddeleri
	Çocuk	731.2, 731.3, 731.4, 731.5, 731.6, 732.1, 732.3, 732.5, 733.1, 733.2, 734.4, 735.7, 735.8, 738.2, 738.3, 739.1, 739.2, 739.3, 739.4, 740.4, 742.4, 744.1 Sayılı Tedbir Maddeleri
	Gençlik	746.1, 746.2, 746.6, 747.1, 747.2, 748.6 Sayılı Tedbir Maddeleri
	Engelli Hizmetleri	758.1, 758.2, 758.3, 758.4, 758.5 Sayılı Tedbir Maddeleri
	Sosyal Hizmetler, Sosyal Yardımlar ve Yoksullukla Mücadele	773.1, 774.1 Sayılı Tedbir Maddeleri
	Kültür ve Sanat	783.1, 783.2, 783.5, 785.1, 785.2, 785.3, 785.5, 789.1, 789.2, 790.4, 793.2 Sayılı Tedbir Maddeleri
	Spor	796.1, 796.2, 796.3, 798.3, 799.1, 799.2, 799.3 Sayılı Tedbir Maddeleri
	Göç	815.4, 816.1 Sayılı Tedbir Maddeleri
	Yurt Dışında Yaşayan Türkler	819.1, 819.2, 819.3, 820.7 Sayılı Tedbir Maddeleri
	Afet Yönetimi	830.7, 831.3, 832.1, 832.4, 833.6, 839.1, 839.3, 841.1 Sayılı Tedbir Maddeleri
	Sivil Toplum	940.3 Sayılı Tedbir Maddesi
	Kamuda Stratejik Yönetim	942.1, 943.1, 943.2, 943.4, 943.5 Sayılı Tedbir Maddeleri

Üst Politika Belgesi	İlgili Bölüm/Referans	Verilen Görev/İhtiyaçlar
Orta Vadeli Program (2024-2026)	Programda Bakanlığımızı ilgilendiren on dokuz (19) politika ve tedbir ile Öncelikli Reform Alanlarına Yönelik on (10) düzenleme yer almaktadır.	Müdürlüğümüze uhdesindeki yönelik görevler yerine getirilecektir.
	Ödemeler Dengesi	1 Tedbir
	Afet Yönetimi	1 Tedbir
	Dijital Dönüşüm	4 Tedbir
	Ne Eğitimde Ne İstihdamda Olan Gençlerin ve Kadınların Eğitime ve İstihdama Katılımı	3 Tedbir
	Yükseköğretimde ve Meslekî ve Teknik Eğitimde Özel Sektör Odaklı Dönüşüm	2 Tedbir
	Kamu Cari Harcamalarında Rasyonelleşme	2 Tedbir
	Afetlere Duyarlı Bütünleşik Mekânsal Planlama	1 Tedbir
Cumhurbaşkanlığı 2024 Yıllık Programı	Yurt İçi Tasarruflar	350.2, 352.3 Sayılı Tedbir Maddeleri
	Turizm	525.3, 525.4 Sayılı Tedbir Maddeleri
	Girişimcilik ve KOBİ'ler	559.2, 559.3 Sayılı Tedbir Maddeleri
	Fikri Mülkiyet Hakları	565.6, 565.7 Sayılı Tedbir Maddeleri
	Eğitim	661.1, 661.4, P. 661, P. 662, P. 663, P.664, P.665, P.666, P.667, P.668, P.670, P.672, P.675, P.676, P.678, P.680, P.681 Sayılı Politika ve Tedbir Maddeleri
	Çocuk	P.732, 731.2, 731.3, 731.4, 731.5, 733.1, 733.2, 734.4, 735.8, 739.1, 739.3, 739.4, 740.4, 742.4, P.743, 744.1 Sayılı Politika ve Tedbir Maddeleri
	Gençlik	746.1, 746.2, 746.6, 747.1, 747.2, 748.6 Sayılı Tedbir Maddeleri
	Engelli Hizmetleri	758.1, 758.2, 758.3 Sayılı Tedbir Maddeleri
	Kültür ve Sanat	783.1, 785.1, 785.2, 789.1 Sayılı Tedbir Maddeleri
	Göç	816.1 Sayılı Tedbir Maddesi
	Yurt Dışında Yaşayan Türkler	819.1, 819.2, 819.3 Sayılı Tedbir Maddeleri
Kalkınma İçin Uluslararası İş Birliği	970.1, 972.6, 973.3 Sayılı Tedbir Maddeleri	

2.5. Faaliyet Alanları ile Ürün/Hizmetlerin Belirlenmesi

2024-2028 stratejik plan hazırlık sürecinde okulumuz faaliyet alanları ile ürün ve hizmetlerinin belirlenmesine yönelik çalışmalar yapılmıştır. Bu kapsamda birimlerinin yasal yükümlülükleri, standart dosya planı ve kamu hizmet envanteri incelenmiştir

Tablo 5: Faaliyet Alanlar/Ürün ve Hizmetler Tablosu

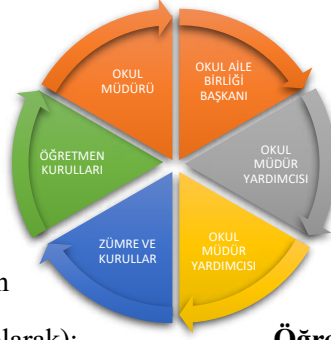
FAALİYET ALANI: EĞİTİM	FAALİYET ALANI: YÖNETİM İŞLERİ
Hizmet-1 Rehberlik Hizmetleri <ul style="list-style-type: none">• Bireysel, eğitsel, mesleki rehberlik• Veli• Öğrenci• Öğretmen	Hizmet-1 Öğrenci İşleri Hizmeti <ul style="list-style-type: none">• Kayıt• Nakil işleri• Devam devamsızlık• Sınıf geçme• Bursluluk•
Hizmet-2 Sosyal-Kültürel Etkinlikler <ul style="list-style-type: none">• Halk oyunları• Koro• Satranç• Geleneksel Çocuk Oyunları• Şiir Dinletisi	Hizmet-2 Öğretmen İşleri Hizmeti <ul style="list-style-type: none">• Derece terfi• Hizmet içi eğitim• Özlük hakları• İzin-Rapor• Maaş
Hizmet-3 Spor Etkinlikleri <ul style="list-style-type: none">• Futbol• Voleybol• Basketbol	

FAALİYET ALANI: ÖĞRETİM	FAALİYET ALANI: ORGANİZASYON
Hizmet–1 Müfredatın İşlenmesi	Hizmet–1 Kurumu Temsil Etme <ul style="list-style-type: none"> • Kurul ve komisyonların oluşturulması • Protokol kuralları
Hizmet–2 Kurslar <ul style="list-style-type: none"> • İYEP • Spor Egzersiz Çalışmaları 	Hizmet–2 Kurum Kültürü Oluşturma <ul style="list-style-type: none"> • Personelin gelişimi için seminerlere Katılım • Personel ziyaretleri • Yemek, piknik düzenleme

Okul İçin Ürün/Hizmet Listesi

Öğrenci kayıt, kabul ve devam işleri	Eğitim hizmetleri
Öğrenci başarısının değerlendirilmesi	Öğretim hizmetleri
Sınav işleri	Toplum hizmetleri
Sınıf geçme işleri	Kulüp çalışmaları
Öğrenim belgesi düzenleme işleri	Rehberlik
Personel işleri	Sosyal, kültürel ve sportif etkinlikler
Öğrenci davranışlarının değerlendirilmesi	Burs hizmetleri
Öğrenci sağlığı ve güvenliği	Bilimsel araştırmalar
Okul çevre ilişkileri	Mezunlar (Öğrenci)

2.6. Paydaş Analizi



Paydaş anketlerine ilişkin ortaya çıkan

temel sonuçlara altta yer verilmiştir :

Tablo 6:Öğrenci Anketi Sonuçları (% olarak):
anket formu yüzdeler oranlar

Öğrenci görüş ve değerlendirmeleri

S.N.	Anket Soruları	Kesinlikle Katılıyorum	Katılıyorum	Kararsızım	Kısmen Katılıyorum	Katılmıyorum
1	Öğretmenlerimle ihtiyaç duyduğumda rahatlıkla görüşebiliyorum.	62,50	28,13	3,13	6,25	0,00
2	Okul müdürü ile ihtiyaç duyduğumda rahatlıkla konuşabiliyorum.	62,50	15,63	12,50	9,38	0,00
3	Okulun rehberlik servisinden yeterince yararlanabiliyorum.	28,13	28,13	34,38	6,25	3,13
4	Okula ilettiğimiz öneri ve isteklerimiz dikkate alınır.	25,00	25,00	25,00	18,75	6,25
5	Okulda kendimi güvende hissediyorum.	65,63	28,13	6,25	0,00	0,00
6	Okulda öğrencilerle ilgili alınan kararlarda bizlerin görüşleri alınır.	31,25	18,75	12,50	18,75	18,75
7	Öğretmenler yeniliğe açık olarak derslerin işlenişinde çeşitli yöntemler kullanmaktadır.	68,75	21,88	6,25	3,13	0,00
8	Derslerde konuya göre uygun araç gereçler kullanılmaktadır.	68,75	15,63	12,50	3,13	0,00
9	Teneffüslerde ihtiyaçlarımı giderebiliyorum.	62,50	25,00	9,38	0,00	3,13

Tablo7: Öğrenci görüş ve değerlendirmeleri anket formunda öğrencilerin yazılı ifadelerinin okulun olumlu ve olumsuz yönlerinin sınıflandırılması.

Öğrenci Görüş ve Değerlendirmeleri Anketinde Öğrencilerin Yazılı olarak İfade Ettikleri Okulun Olumlu (başarılı) - Olumsuz (başarısız) Yönleri						
Okulumuzun Olumlu (başarılı) Yönlerine İlişkin Görüşleriniz.			Okulumuzun Olumsuz (başarısız) Yönlerine İlişkin Görüşleriniz.			
1. Okulun düzenli olması 2. Öğretmenler çok ilgili 3. Bahçenin güvenli olması 4. Görüşlerimin dikkate alınması 5. Okul bahçesinin temiz olması. 6. Teneffüs sürelerinin yeterli oluşu. 7. Geri dönüşüm kutularının bulunması.			1. Bahçede oyun parkının olmaması 2. Öğrenci mevcudunun az olması 3. Bazı öğrenciler tarafından okul eşyalarına zarar verilmesi			
10	Okulun içi ve dışı temizdir.	34,38	15,63	15,63	21,88	12,50
11	Okulun binası ve diğer fiziki mekanlar yeterlidir.	21,88	40,63	18,75	18,75	0,00
13	Okulumuzda yeterli miktarda sanatsal ve kültürel faaliyetler düzenlenmektedir.	28,13	12,50	15,63	21,88	21,88

Tablo 8:Veli Anketi Sonuçları (% olarak): **Veli görüş ve değerlendirmeleri anket formu yüzdelik oranlar**

S.N.	Anket Soruları	Kesinlikle Katılıyorum	Katılıyorum	Kararsızım	Kısmen Katılıyorum	Katılmıyorum
1	Öğretmenlerimle ihtiyaç duyduğumda rahatlıkla görüşebiliyorum.	45,83	47,92	0,00	6,25	0,00
2	Okul müdürü ile ihtiyaç duyduğumda rahatlıkla konuşabiliyorum.	53,19	38,30	4,26	4,26	0,00
3	Okulun rehberlik servisinden yeterince yararlanabiliyorum.	27,66	23,40	21,28	14,89	12,77
4	Okula ilettiğimiz öneri ve isteklerimiz dikkate alınır.	28,26	30,43	13,04	19,57	8,70
5	Okulda kendimi güvende hissediyorum.	46,81	29,79	19,15	0,00	4,26
6	Okulda öğrencilerle ilgili alınan kararlarda bizlerin görüşleri alınır.	29,79	29,79	27,66	2,13	10,64
7	Öğretmenler yeniliğe açık olarak derslerin işlenişinde çeşitli yöntemler ullanmaktadır.	34,04	40,43	14,89	8,51	2,13
8	Derslerde konuya göre uygun araç gereçler kullanılmaktadır.	42,55	12,77	10,64	19,15	14,89
9	Teneffüslerde ihtiyaçlarımı giderebiliyorum.	76,60	19,15	0,00	4,26	0,00
10	Okulun içi ve dışı temizdir.	39,13	47,83	6,52	2,17	4,35
11	Okulun binası ve diğer fiziki mekanlar yeterlidir.	46,81	36,17	8,51	4,26	4,26
12	Okul kantininde satılan malzemeler sağlıklı ve güvenlidir.	27,66	34,04	21,28	10,64	6,38
13	Okulumuzda yeterli miktarda sanatsal ve kültürel faaliyetler düzenlenmektedir.	21,74	21,74	17,39	19,57	19,57

Tablo 9: **Veli görüş ve değerlendirmeleri anket formunda velilerin yazılı ifadelerinin okulun olumlu ve olumsuz yönlerinin sınıflandırılması.**

Veli Görüş ve Değerlendirmeleri Anketinde Öğrencilerin Yazılı olarak İfade Ettikleri Okulun Olumlu (başarılı) - Olumsuz (başarısız) Yönleri	
14.Okulumuzun Olumlu (başarılı) Yönlerine İlişkin Görüşleriniz.	Okulumuzun Olumsuz (başarısız) Yönlerine İlişkin Görüşleriniz.
1. Eğitim ve öğretim alanındaki çalışmalar 2. Taşımali öğrencilere verilen hizmet	1. Yeterli sosyal ve kültürel faaliyetlerin yapılmaması 2. Kütüphanenin küçük ve yetersiz olması

<p>3. Beyaz bayrak ve beslenme dostu okul ve Okulum Temiz Belgesine sahip olmamız (Projeler)</p> <p>4. Yönetici ve öğretmenlerle etkili iletişim kurmak</p> <p>5. Veli öğretmen ilişkisi ve ulaşılabilirlik</p> <p>6. Çevre temizliği</p> <p>7. Okulun ve bahçenin temiz ve güvenli oluşu</p> <p>8. Öğretmenlerin yenilikçi olmaları</p> <p>9. Okulun düzenli olması</p> <p>10. Akıllı tahtaların olması</p> <p>11. Geri dönüşüm kutularının bulunması.</p>	<p>3. Sportif faaliyetlerin azlığı</p> <p>4. İlkokul ve ortaokulun bir arada bulunması</p>
---	--

Tablo 10: Öğretmen Anketi Sonuçları (% olarak): Öğretmen görüş ve değerlendirmeleri anket formu yüzdeler oranlar

S.N.	Anket Soruları	Kesinlikle Katılıyorum	Katılıyorum	Kararsızım	Kısmen Katılıyorum	Katılmıyorum
1	1-Okulumuzda alınan kararlar, çalışanların katılımıyla alınır.	20,00	60,00	0,00	20,00	0,00
2	2-Kurumdaki tüm duyurular çalışanlara zamanında iletilir.	20,00	50,00	20,00	10,00	0,00
3	3-Her türlü ödüllendirmede adil olma, tarafsızlık ve objektiflik esastır.	0,00	60,00	20,00	20,00	0,00
4	4-Kendimi, okulun değerli bir üyesi olarak görürüm.	20,00	60,00	20,00	0,00	0,00
5	5-Çalıştığım okul bana kendimi geliştirme imkânı tanımaktadır.	0,00	22,22	33,33	33,33	11,11

6	6-Okul, teknik araç ve gereç yönünden yeterli donanıma sahiptir.	20,00	60,00	10,00	10,00	0,00
7	7-Okulda çalışanlara yönelik sosyal ve kültürel faaliyetler düzenlenir.	0,00	50,00	0,00	30,00	20,00
8	8-Okulda öğretmenler arasında ayırım yapılmamaktadır.	0,00	60,00	10,00	20,00	10,00
9	9-Okulumuzda yerelde ve toplum üzerinde olumlu etki bırakacak çalışmalar yapmaktadır.	10,00	70,00	0,00	20,00	0,00
10	10-Yöneticilerimiz, yaratıcı ve yenilikçi düşüncelerin üretilmesini teşvik etmektedir.	0,00	60,00	20,00	20,00	0,00
11	11-Yöneticiler, okulun vizyonunu, stratejilerini, iyileştirmeye açık alanlarını vs. çalışanlarla paylaşır.	20,00	60,00	10,00	10,00	0,00
12	12-Okulumuzda sadece öğretmenlerin kullanımına tahsis edilmiş yerler yeterlidir.	0,00	60,00	20,00	20,00	0,00
13	13-Alanıma ilişkin yenilik ve gelişmeleri takip eder ve kendimi güncellerim.	40,00	40,00	10,00	10,00	0,00

Tablo 11: Öğretmen görüş ve değerlendirmeleri anket formunda öğretmenlerin yazılı ifadelerinin okulun olumlu ve olumsuz yönlerinin sınıflandırılması.

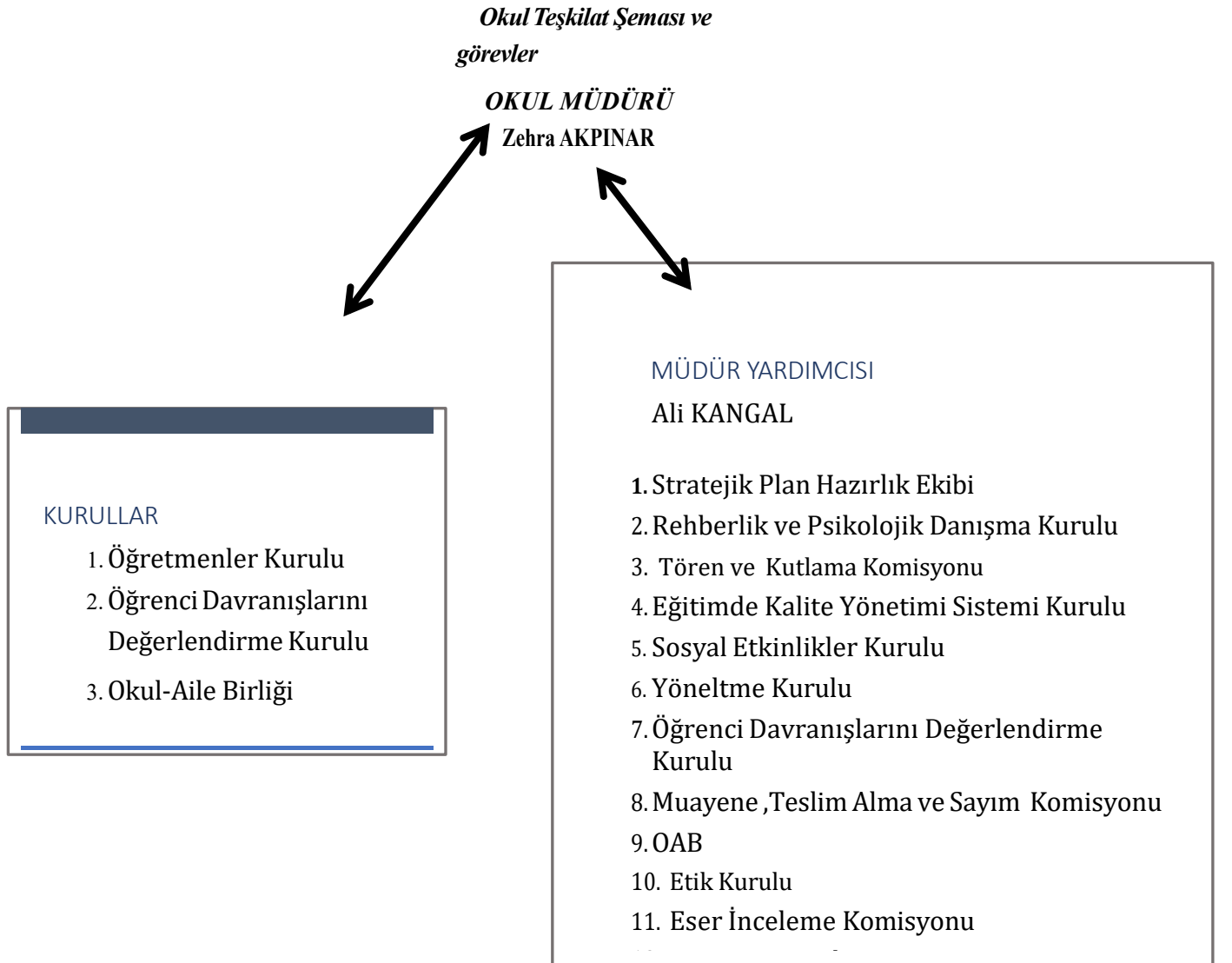
Öğretmen Görüş ve Değerlendirmeleri Anketinde Öğretmenlerin Yazılı olarak İfade Ettikleri Okulun Olumlu (başarılı) - Olumsuz (başarısız) Yönleri	
14.Okulumuzun Olumlu (başarılı) Yönlerine İlişkin Görüşleriniz.	Okulumuzun Olumsuz (başarısız) Yönlerine İlişkin Görüşleriniz.

- 1- Öğretmenler arasındaki olumlu ilişkiler
- 2- Çalışkan ve üst düzey çalışma becerilerine sahip öğretmen kadrosu
- 3- Derslerin ve başarının yanında değerlerin öğretilmesinin de önem taşıması
- 4- Anlayışlı ve empati becerileri yüksek olan idare
- 5- Genç bir ekip oluşu
- 6- Çalışma için uygun alan ve malzeme teminine yardımcı idare
- 7- Araç gereç teknik donanım
- 8- Öğretmen ve öğrenciyi motive edici çalışmalara yer verilmesi
- 9- Personel sayısının yeterli oluşu
- 10- Kültürel faaliyetlere destek verilir
- 11- Öğretmen görüşlerine önem verilmesi
- 11- Süregelen bir başarı kültürünün olması
- 12- Fiziki imkanlarının yeterli olması olması
- 13- Teknolojik alt yapı
- 14- Devamsızlık sorununun yaşanmaması
- 15- Sınıf mevcutlarının bire bir eğitim yapmaya imkan vermesi

- 1- Öğrenci sayısındaki azalma eğilimi
- 2- İlkokul ve ortaokulun bir arada olması
- 3- Eğitim sistemine ve öğretmene karşı ön yargılı veliler
- 4- Veli eğitim seviyesinin düşüklüğü
- 5- Çevre duyarlılığının zayıf olması
- 6- Veli işbirliğimin azlığı
- 7- Merkeze uzak olması

2.7. Okul/Kurum İçi Analiz

Okul Müdürü tarafından, Müdür Yardımcısı görev dağılımı yapılarak, işlerin uyumlu bir şekilde yürütülmesi ve süreklilik kazanması sağlanmıştır. İdarecilerin ve öğretmenlerin, seminerlere katılması sağlanarak, sınıflarda etkili performans göstermeleri sağlanmıştır. Ormanseven Ortaokulu Müdürlüğünün, fiziki koşulları gerektiğinde yenilenerek, okulun niteliğinin devamlılığı etkin kılınmıştır.



2.7.2. İnsan Kaynakları

Tablo 12. İdari Personelin Hizmet Süresine İlişkin Bilgiler

Hizmet Süreleri	2024 Yılı İtibarıyla	
	Kişi Sayısı	%
1-4 Yıl	0	
5-6 Yıl	0	
7-10 Yıl	0	
10.....Üzeri	2	100

Tablo 13. Öğretmenlerin Hizmet Süreleri (Yıl İtibarıyla)

Hizmet Süreleri	Branşı	Kadın	Erkek	Toplam
1-3 Yıl	Din Kültürü	2	0	2
	Ana sınıfı			
4-6 Yıl				
11-15 Yıl	Sınıf Öğretmeni	0	2	2
16-20				
20 ve üzeri				

Tablo 14. Kurumdaki Mevcut Hizmetli/ Memur Sayısı

	Görevi	Erkek	Kadın	Eğitim Durumu	Hizmet Yılı	Toplam
1	Kaloriferci	1	0	İlkokul	6	1
2	İŞKUR TYP	0	1	Ortaokul	1	1

2.7.3. Teknolojik Düzey

Tablo 17. Teknolojik Araç-Gereç Durumu

Araç-Gereçler	2021	2022	2023	İhtiyaç
Akıllı Tahta Sayısı	3	3	3	0
Masaüstü Bilgisayar Sayısı	3	3	3	0
Taşınabilir Bilgisayar Sayısı	1	1	1	0
Projeksiyon Sayısı	1	1	1	0
Çok Fonksiyonlu yazıcı Sayısı	1	1	1	0
TV Sayısı	0	0	0	0
Yazıcı Sayısı	1	1	1	0
Fotokopi Makinası Sayısı	1	1	1	1
İnternet Bağlantı Hızı	75mbit	75mbit	75mbit	0
Tarayıcı	0	0	0	0

Tablo 18.Bölümler

Fiziki Mekân	Var	Yok	Adedi	İhtiyaç	Açıklama
Öğretmen Çalışma Odası	x		1	0	
Ekipman Odası	x		1	0	
Kütüphane	x		1	0	
Rehberlik Servisi		x	0	0	
Resim Odası		x	0	0	
Müzik Odası		x	0	0	
Çok Amaçlı Salon	x		1	0	
Spor Salonu		x	0	0	

2.7.4. Mali Kaynaklar

Kurumun mali kaynakları, bütçe büyüklüğü, döner sermaye, okul-aile birliği gelirleri, gelirler ve harcama kalemleri ortaya konulur. Enflasyon oranı da dikkate alınarak plan dönemi boyunca gerçekleşecek kaynak artışı tahmini olarak belirlenmiştir..

Tablo 19. Kaynak Tablosu

Kaynaklar	2024	2025	2026	2027	2028
Genel Bütçe	10000	12000	14000	15000	16000
Okul Aile Birliği	2000	3000	4000	5000	6000
Özel İdare	0	0	0	0	0
Kira Gelirleri	0	0	0	0	0
Döner Sermaye	0	0	0	0	0
Dış Kaynak/Projeler	0	0	0	0	0
Diğer	1000	1000	1000	1000	1000
TOPLAM	13000	16000	19000	21000	23000

Tablo 20. Harcama Kalemler

Harcama Kalemi	Çeşitleri
Personel	Sözleşmeli olarak çalışan personelin (sekreter temizlik, güvenlik) ücret, vergi, sigorta vb. giderleri
Onarım	Okul/kurum binası ve tesisatlarıyla ilgili her türlü küçük onarım; makine, bilgisayar, yazıcı vb. bakım giderleri
Sosyal-sportif faaliyetler	Etkinlikler ile ilgili giderler
Temizlik	Temizlik malzemeleri alımı
İletişim	Telefon, faks, internet, posta, mesaj giderleri
Kırtasiye	Her türlü kırtasiye ve sarf malzemesi giderleri

Tablo 21. Gelir-Gider Tablosu

YILLAR	2021		2022		2023	
	GELİR	GİDER	GELİR	GİDER	GELİR	GİDER
Temizlik	3000	1000	10000	5000	10000	5000
Küçük Onarım						
Bilgisayar Harcamaları						
Büro Makinaları Harcamaları						
Telefon						
Sosyal Faaliyetler						
Kırtasiye		2000		5000		5000
GENEL						

2.7.5. İstatistiki Veriler

□ Öğrenci durumu

- 1- Genel mevcut: 34
- 2- Ortalama sınıf mevcudu: 11,5
- 3- Mevcudu en fazla olan : 9
- 4- En az olan sınıf mevcudu sayısı: 6
- 5- Kaynaştırma eğitimine tabi öğrenci sayısı: 3

| Öğrenci kursları

- 1- Kurs açılan dersler: 0

| Okul/kurumun akademik başarısı

- 1- Ulusal düzeyde yapılan sınavlarda başarı sağlayan öğrenci sayısı: 0
- 2- Mevcuda oranı 0

| Okul/kurumda yapılan sosyal faaliyetlerin

- 1- Kutlamalar:6
- 2- Anma günü:1
- 3- Kermes: 0

| Okul/kurumda yapılan kültürel faaliyetlerin

- 1- Gezi: 5
- 2- Kültürel faaliyetlerde görev alan öğretmen: 2
- 3- öğrenci velilerin sayısı : 15

□ Öğrenci devam durumu

- 1- öğrencilerin devamsızlık ortalaması:0
- 2- Önceki yılda devamsızlıktan kalan öğrenci sayısı: 0
- 3- Bu yıl sürekli devamsızlık yapan öğrenci sayısı:0

4- Önceden devamsız olup da devamı sağlanan öğrenci sayısı: 0

Sosyal kulüplerin çalışması

1- Kurulan sosyal kulüpler: Yeşilay Kulübü, Spor Kulübü, Kütüphanecilik Kulübü, Sivil Savunma Kulübü, Bilim Fen ve Teknoloji Kulübü, Değerler Kulübü

Engelli öğrenciler için kolaylaştırıcı çalışmalar

1- Engelli öğrencilerin sayısı: 0

Okul/kuruma ulaşım,

1- Taşımalı Eğitimden yararlanılmaktadır.

Fiziki mekânlar

1- Spor salonu:0

2- Çok amaçlı salon: 1

3- BTS, laboratuvar: 1

4- Sınıflar: 4

5- İdari odalar: 2

6- Öğretmenler odası: 1

Isınma durumu

1- Okulun nasıl ısıtıldığı: Kalorifer, Yakıt türü: Katı yakıt (Kömür)

Sivil savunma çalışmaları

1- yangın tertibatı: Yok

2- Yangın tüpü: Var

3- İkaz alarm zili: Var

4- Elektrik tertibatının kontrolü: Var

5- Baca temizliği: Yapıldı

6- Kalorifer kazanın temizliği: Yapıldı

7- Sivil savunma tatbikatı: Yapıldı

2.8. Çevre Analizi (PESTLE)

Çevre analiziyle okul/kurum üzerinde etkili olan veya olabilecek politik, ekonomik, sosyo-kültürel, teknolojik, yasal çevresel dış etkenlerin tespit edilmesi amaçlanır. Dış çevreyi oluşturan unsurlar (nüfus, demografik yapı, coğrafi alan, kentsel gelişme, sosyokültürel hayat, ekonomik, sosyal, politik, kültürel durum, çevresel, teknolojik ve rekabete yönelik etkenler vb.) okul ve kurumun kontrolü dışındaki koşullara bağlı ve farklı eğilimlere sahiptir. Bu unsurlar doğrudan veya dolaylı olarak okul/kurumun faaliyet alanlarını etkilemektedir.

Bu bölümde, okul/kurumu etkileyen ya da etkileyebilecek dış çevre eğilimleri ve koşulları değerlendirilmiştir.

Bu analiz ile elde edilen veriler, GZFT analizinin “fırsatlar” ve “tehditler” bölümlerinin oluşturulmasında zemin oluşturur. Tespit ile ihtiyaçların belirlenmesi ise stratejilerin geliştirilmesinde önemli bir rol oynayacaktır.

Söz konusu etkenlerin tespit edilmesinde PESTLE matrisinden faydalanılmıştır

Tablo 22. PESTLE Analiz Tablosu

Politik-Yasal etkenler	Ekonomik etkenler
<ul style="list-style-type: none"> Yerel yönetimin eğitim öğretim faaliyetlerini gerçekleştirmede destek olması.	<ul style="list-style-type: none"> Okul velilerinin ekonomik durumlarının yetersiz oluşu Okul Aile Birliğinin istenilen düzeyde ekonomik olarak destek olamaması
Sosyokültürel etkenler	Teknolojik etkenler
<ul style="list-style-type: none"> Ailelerin ve öğrencilerin bilinçlenmeleri konusunda velilere seminer verilmektedir Beslenme alışkanlıkları eğitimi olumsuz etkilememektedir. Eğitim kadrosunun genç olması eğitimde dinamiği arttırmaktadır. Okulun sosyal kültürünü düzenli bir şekilde devam ettiren öğrenci kitlesinin bulunması.	<ul style="list-style-type: none"> Okul/kurumun teknoloji kullanım durumu istenilen düzeydedir e- Devlet uygulamaları, Dijital Platformlar üzerinden uzaktan eğitim imkânları rahatlıkla kullanılabilir Okul/kurumun sahip olmadığı teknolojik araçlar akıllı tahta ve projeksiyonlar istenilen seviyededir Personelin ve öğrencilerin teknoloji kullanım kapasiteleri yeterli ölçüdedir Personelin ve öğrencilerin sahip olduğu teknolojik araçlar mevcuttur Teknoloji alanındaki gelişmeler takip edilmektedir
Çevresel Etkenler	
<ul style="list-style-type: none"> Doğal kaynakların korunması için öğrenci ve velilere bilgilendirme çalışmaları yapılmaktadır	

2.9. GZFT Analizi

Durum analizi kapsamında kullanılacak temel yöntemlerden birisi de GZFT analizidir. Bu analiz, okul/kurumu etkileyen koşulların sistematik olarak incelendiği bir yöntemdir. Bu kapsamda, okul/kurumun güçlü ve zayıf yönleri ile okul/kurum dışında oluşabilecek fırsatlar ve tehditler belirlenmiştir.

Bu yaklaşım, planlama yapılırken okul/kurumun güçlü ve zayıf yönleri ile karşı karşıya olduğu fırsatları ve tehditleri analiz etmeye ve geleceğe dönük stratejiler geliştirmeye yardımcı olmuştur.

2.9.1. Güçlü ve Zayıf Yönler

Güçlü Yönler

Öğrenciler	Ahlaki ve kişilik yönünden saygılılar.
Çalışanlar	Okulu sahiplenmektedirler.
Veliler	Okula karşı ilgili olmaları
Bina ve Yerleşke	Okulumuz mahalle merkezinde bulunması.
Donanım	Fiziki imkanlarımız yeterli.
Bütçe	Okul Aile Birliği bağışları yapılmaktadır.
Yönetim Süreçleri	İşbirliği içinde yürütülmektedir.
İletişim Süreçleri	Öğretmen-Öğrenci-Veli iletişimi yürütülmektedir.

Zayıf Yönler

Öğrenciler	Bazı öğrencilerimizin akademik olarak hedefi bulunmamaktadır.
Çalışanlar	Temizlik elemanlarının sürekli olmayışı.
Veliler	Veli toplantılarına istenilen katılımın olmaması.
Bina ve Yerleşke	Anayol kenarında olması
Donanım	Bt sınıfının eski olması
Bütçe	Okul Aile Birliği gelir kaynaklarının sadece bağışlar toplaması.
Yönetim Süreçleri	Zayıf Yönümüz bulunmamaktadır.
İletişim Süreçleri	Bazı velilerimizin okul ile iletişim kurmaması.

2.9.2. Fırsatlar ve Tehditler

Fırsatlar

Politik	Okulumuzdan her yıl Nitelikli Liselere öğrenci yerleşmesi.
Ekonomik	Okul aile birliğinin okulumuza desteğinin olması.
Sosyolojik	Eğitime önem veren ailelerin olması.
Teknolojik	Sınıflarımızda etkileşimli tahta ve fiber altyapısının olması.
Mevzuat-Yasal	Milli Eğitim Bakanlığının her türlü desteği.
Ekolojik	Okulumuzun köy-mahalle yer alıp doğa ile içi içe bulunması olması.

Tehditler

Politik	Sınav sisteminde yaşanan değişiklikler.
Ekonomik	Okul Aile Birliğinin yeteri kadar gelirinin olmayışı
Sosyolojik	Öğrenci sayısının giderek azalması
Teknolojik	Bilgisayar ve internetin bağımlılığa neden olması.
Mevzuat-Yasal	Sınav sisteminde yaşanan değişiklikler.
Ekolojik	Sakin ortamda yer alan okulun öğrenci için tehdit de oluşturabilmesi

Tablo 23. GZFT Listesi

İç Çevre		Dış Çevre	
Güçlü Yönler	Zayıf Yönler	Fırsatlar	Tehditler
Öğrenciler	Öğrenciler	Politik	Politik
Çalışanlar	Çalışanlar	Ekonomik	Ekonomik
Veliler	Veliler	Sosyolojik	Sosyolojik
Bina ve Yerleşke	Bina ve Yerleşke	Teknolojik	Teknolojik
Donanım	Donanım	Mevzuat-Yasal	Mevzuat-Yasal
Bütçe	Bütçe	Ekolojik	Ekolojik
Yönetim Süreçleri	Yönetim Süreçleri		

Tablo 22. GZFT Stratejileri

Tablo 24:

	Fırsatlar	Tehditler
Güçlü Yönler	Okulumuzdan her yıl Nitelikli Liselere öğrenci yerleşmesi. Okul aile birliğinin okulumuza desteğinin olması. Eğitime önem veren ailelerin olması. Sınıflarımızda etkileşimli tahta ve fiber altyapının olması. Milli Eğitim Bakanlığının her türlü desteği. Okulumuzun ilçe merkezin dışında doğa ile içi içe bulunması olması.	Sınav sisteminde yaşanan değişiklikler. Okul Aile Birliğinin yeteri kadar gelirinin olmayışı Bazı velilerin ve mahalle halkının okula bakış açısının olumsuz olması Bilgisayar ve internetin bağımlılığa neden olması. Sınav sisteminde yaşanan değişiklikler. Sakin ortamda yer alan okulun öğrenci için tehdit de oluşturabilmesi
Zayıf Yönler	Ahlaki ve kişilik yönünden saygılılar. Okulu sahiplenmekte. Okula karşı ilgili olmaları Okulumuz merkezde bulunması. Fiziki imkanlarımız yeterli. Okul Aile Birliği bağışları yapılmaktadır. İşbirliği içinde yürütülmektedir. Öğretmen-Öğrenci-Veli iletişimi yürütülmekte	Bazı öğrencilerimizin akademik olarak hedefi bulunmamaktadır. Temizlik elemanlarının sürekli olmayışı. Veli toplantılarına istenilen katılımın olmaması. Bahçenin düzensiz olması Bt sınıfının eski olması Okul Aile Birliği gelir kaynaklarının sadece bağışlar toplaması. Zayıf Yönümüz bulunmamaktadır. Bazı velilerimizin okul ile iletişim kurmaması.

3. GELECEĞE BAKIŞ

Okul Müdürlüğümüzün Misyon, vizyon, temel ilke ve değerlerinin oluşturulması kapsamında öğretmenlerimiz, öğrencilerimiz, velilerimiz, çalışanlarımız ve diğer paydaşlarımızdan alınan görüşler, sonucunda stratejik plan hazırlama ekibi tarafından İl Milli Eğitim Müdürlüğümüz ve İlçe Milli Eğitim Müdürlüğümüzün Misyon Vizyon ve Temel değerleri esas alınarak oluşturulan Misyon, Vizyon, Temel Değerler; Okulumuz üst kurulana sunulmuş ve üst kurul tarafından onaylanmıştır.

MİSYONUMUZ

Öğrencilerin sosyal ve kültürel ihtiyaçlarını karşılayıp, teknolojiyi kullanarak yeteneklerinin gelişmesini sağlamak ve eğitim süreci içerisinde istendik yönde davranış değişikliği gösterebilen, çevreye ve insana duyarlı düşünmeyi ön plana alan, problem çözme yeteneğine sahip Atatürk ilke ve inkılaplarına bağlı mutlu ve karakterli bireyler yetiştirmek için varız.

VİZYONUMUZ

Vizyonumuz, öğrenciyi merkez alan, sevgiyle bilimin, sanatın yoğrulduğu, ekip ruhuna sahip, çağdaş, ulusal ve evrensel değerlerde Türkiye’de öncü bir okul olmak istiyoruz.

TEMEL DEĞERLERİMİZ

- 1) Atatürk İlke ve İnkılâplarına bağlıyız.
- 2) Yaşam boyu eğitimin destekçisiyiz.
- 3) Evrensel ve bilimsel ilkeler doğrultusundaki yeniliğe ve değişime açığız.
- 4) Performansın veri sonuçlarına dayalı olarak belirlenmesine önem veririz.
- 5) İşbirliği ve takım çalışmasının önemine ve gereğine inanırız.
- 6) Karar alma süreçlerine, paydaşların katılımını önemseriz.
- 7) İnsana saygıya öncelik veririz.
- 8) Kurumsal aidiyet duygusuna sahibiz.
- 9) Toplumsal sorumluluk ve duyarlılık bilinci ile çalışırız.
- 10) Görevlerimizi yerine getirirken objektiflik ilkesini uyguluyoruz.

4. AMAÇ, HEDEF VE PERFORMANS GÖSTERGESİ İLE STRATEJİLERİN BELİRLENMESİ

Strateji geliştirme, geleceğe yönelik “ideal” ve “ortak” bakışı yansıtır. Belirlenen vizyona ulaşmak için durum analizi sonucunda ortaya çıkan ihtiyaçlar çerçevesinde amaçlar ve bu amaçları gerçekleştirmeye yönelik hedefler belirlenir. Taslak amaç ve hedeflere ilişkin çalışmalar stratejik planlama ekibinin koordinasyonunda yürütülür. Bu çalışmalar çerçevesinde, her bir hedef için hedef kartları oluşturulur.

4.1. Amaçlar

Tablo 1: Amaç, Hedef, Gösterge ve Stratejilere İlişkin Kartlar

Amaç 1	Temel eğitimde fırsat eşitliği ve eğitime erişimin sağlandığı, öğretim süreçleri ve eğitim ortamlarının etkin kullanıldığı bir ekosistem inşa ederek öğrencileri çağın gerektirdiği evrensel yeterliliklere sahip, millî ve manevi değerleri benimsemiş sağlıklı ve mutlu bireyler olarak yetiştirmek.
Hedef 1.1	Okul öncesi ve ilkökul düzeyinde eğitim desteklenerek erişim imkânları artırılacaktır.
Amacın İlgili Olduğu Program/Alt Program Adı	TEMEL EĞİTİM
Amacın İlişkili Olduğu Alt Program Hedefi	Temel Eğitim

Performans Göstergeleri	Hedefe Etkisi (%)	Plan Dönemi Başlangıç Değeri	2024	2025	2026	2027	2028
PG-1.1.1 İlkokul birinci sınıf öğrencilerinden en az bir yıl okul öncesi eğitim almış öğrenci oranı (%)	35	98	98,5	99	99,3	99,7	100
PG-1.1.2 Okul öncesi okullaşma oranı (%) (Yaş Grubu4-5 yaş)	35	98	98,5	99	99,3	99,7	100
PG-1.1.3 6-9 Yaş grubu okullaşma oranı %	30	100	100	100	100	100	100
Sorumlu Birim	Okul Müdürlüğü						
İş Birliği Yapılacak Birim(ler)	İlçe MEM						
Stratejiler	<p>S-1.1.1 Okul öncesi eğitimde fiziki mekân kapasitesi artırılabacaktır.</p> <p>S-1.1.2 Okul öncesi eğitimde halk eğitim merkezleriyle iş birliği yapılabılırak ebeveyn bilgilendirme çalışmaları yapılabılır.</p> <p>S-1.1.3 Okul öncesi eğitimde okul-aile iş birliği; farkındalık geliştirme ve bilgilendirme çalışmaları yapılabılırak geliştirilecektir.</p> <p>S-1.1.4 Halk eğitimi merkezleriyle iş birliği yapılabılırak ebeveyn eğitimi gerçekleştirilecektir.</p>						
Riskler	<ul style="list-style-type: none"> Okul öncesi eğitim veren kurumların tek bir çatı altında toplanması için mevzuat düzenlenmesinin gerçekleşmemesi İhtiyaçların karşılanmasına yönelik mali kaynakların yetersiz kalması Okul öncesi eğitimde kurumsal kapasitede istenilen düzeye ulaşılabilenmesi 						
Maliyet Tahmini	5000						
Tespitler	<ul style="list-style-type: none"> Okul öncesi eğitim standartlarının güncel olmaması Okul öncesi eğitim özelinde yardımcı personele ihtiyaç duyulması 						
İhtiyaçlar	<ul style="list-style-type: none"> Okul öncesi eğitimin standartlarının güncellenmesi Okul öncesi dönemde erişim imkânlarının artırılması Okul öncesi eğitimin kurumsal kapasitesinin artırılması Aile eğitimlerine devam edilmesi 						

Amaç 1	Temel eğitimde fırsat eşitliği ve eğitime erişimin sağlandığı, öğretim süreçleri ve eğitim ortamlarının etkin kullanıldığı bir ekosistem inşa ederek öğrencileri çağın gerektirdiği evrensel yeterliliklere sahip, millî ve manevi değerleri benimsemiş sağlıklı ve mutlu bireyler olarak yetiştirmek.						
Hedef 1.2	İlkokul öğrenme kayıplarını azaltmaya yönelik destekleyici mekanizmalar güçlendirilecektir.						
Amacın İlgili Olduğu Program/Alt Program Adı	TEMEL EĞİTİM						
Amacın İlişkili Olduğu Alt Program Hedefi	İlkokul						
Performans Göstergeleri	Hedefe Etkisi (%)	Plan Dönemi Başlangıç Değeri	2024	2025	2026	2027	2028
PG-1.2.1 İlkokullarda yetiştirme programına dâhil olması beklenen öğrencilerin programa katılma oranı (%)	50	92	95	97	99	100	100
PG-1.2.2 20 gün ve üzeri özürsüz devamsızlık yapan öğrenci oranı (%)	50	0	0	0	0	0	0
Sorumlu Birim	Okul Müdürlüğü						
İş Birliği Yapılacak Birim(ler)	İlçe MEM, Muhtarlık						
Stratejiler	<p>S-1.2.1 İlkokullarda mevcut yetiştirme programlarının tamamlanamamasına sebep olan durumları engellemeye yönelik tedbirler geliştirilecektir.</p> <p>S-1.2.2 Öğrencilerin devamsızlık nedenleri analiz edilerek ailelere yönelik bilgilendirme çalışmaları yapılacaktır.</p>						
Riskler	<ul style="list-style-type: none"> • Aileleri gelişim temelli değerlendirme anlayışından uzaklaştıran kademeler arası geçişlerde uygulanan sınav yöntemlerinin devam ettirilmesi • Öğrencilerin okula devamının sağlanması hususunda okul-aile iş birliğinin yetersiz kalması • Öğrenme kayıplarının telafi edilmesi amacıyla düzenlenen mekanizmaların yetersiz kalması 						
Maliyet Tahmini	24000						

Tespitler	• Öğrenme kayıplarını önlemeye yönelik mekanizmaların yetersiz kalması
İhtiyaçlar	• Devamsızlığın önlenmesi ve öğrenme kayıplarının giderilmesi için rehberlik sisteminin geliştirilmesi • Öğrenme kayıplarını telafi edecek güçlü mekanizmalara ihtiyaç duyulması

Amaç 2	Ortaokul kademesinde öğrencilerin kaliteli eğitime erişimleri fırsat eşitliği temelinde artırılarak bilişsel, duyuşsal ve fiziksel olarak çok yönlü gelişimleri sağlanacak ve temel hayat becerilerini edinmiş öğrenciler yetiştirilecektir.
Hedef 2.1	Öğrencilerin bilimsel, kültürel, sanatsal, sportif ve toplum hizmeti alanlarında ders dışı etkinliklere katılım oranı artırılabacaktır

Performans Göstergeleri	Hedef Etkisi*	Başlangıç Değeri**	2024	2025	2026	2027	2028	İzleme Sıklığı	Rapor
									Sıklığı
PG 2.2.1 Okulda bir eğitim ve öğretim döneminde bilimsel, kültürel, sanatsal ve sportif alanlarda en az bir faaliyete katılan öğrenci oranı (%)	35	5	10	15	20	25	30	6 ay	12 ay
PG 2.2.2 Bir eğitim ve öğretim yılında yerel, ulusal ve uluslararası proje, yarışma vb. etkinliklere katılan öğrenci oranı (%)	35	5	5	5	10	12	15	6 ay	12 ay
PG 2.2.3 Okulda bir eğitim ve öğretim yılında geleneksel çocuk oyunlarına yönelik olarak düzenlenen alan/meکان sayısı.	30	1	1	1	1	1	1	6 ay	12 ay
Koordinatör Birim	Okul idaresi, zümre başkanları								
İş birliği Yapılacak Birimler	Gençlik ve Spor İlçe Müdürlüğü, Sürmene Belediyesi								
Stratejiler	S1 Her bir öğrencinin bir kulüp faaliyetinde aktif olarak yer alması sağlanarak kulüp faaliyetlerinin etkinliği artırılabacaktır. S2 Öğrencilerin seviyelerine uygun olarak toplumsal sorunların çözümüne katkı sağlamak ve farkındalık oluşturmak amacıyla afet ve acil durum, çevre, eğitim, spor, kültür ve turizm, sağlık ve sosyal hizmetler alanlarında toplum hizmeti faaliyetlerine katılımları artırılabacaktır.								

	<p>S3 Okul bünyesinde yarışmalar düzenlenecektir.</p> <p>S4 Diğer kurum ve kuruluşlarla iş birliği içerisinde yürütülen bilimsel, sosyal, kültürel, sanatsal ve sportif alanlardaki faaliyetler artırılacaktır.</p> <p>S5 Okul bahçeleri çocukların geleneksel oyunlarla vakit geçirmelerini sağlayacak ve gelişimlerini destekleyecek şekilde etkin olarak kullanılacaktır</p> <p>S6 Okul bünyesinde etkinlikler düzenlenecektir.</p> <p>S7 Öğrencilerin yerel, ulusal ve uluslararası proje ve yarışmalara katılmaları teşvik edilecektir.</p> <p>S8 E-okul sisteminde bulunan sosyal etkinlik modülünde gerçekleştirilen etkinlikler işlenecektir.</p> <p>S9 Okul bahçeleri geleneksel çocuk oyunlarına yönelik düzenlenecektir.</p> <p>S10 Öğrenci seviyesine ve öğretim programı kazanımlarına uygun olarak geleneksel çocuk oyunları ders içi etkinliklerde kullanılacaktır.</p> <p>S11 Eğitim- öğretim yılı içerisinde okullarda geleneksel çocuk oyunları şenliği yapılacaktır</p>
Maliyet Tahmini	24000
Riskler	<ul style="list-style-type: none"> Okul dışı sosyal etkinliklere öğrenci katılımında güvenlik riskinin var olması Mali ihtiyaçların teminindeki kaynak yetersizliği Mahallemizde sosyal etkinliklerin uygulanmasına yönelik zorluklar
Tespitler	<ul style="list-style-type: none"> Öğrencilerin öğrenme etkinliklerini destekleyecek, yenilikçi ve yaratıcı düşünme becerilerini geliştirecek fırsatların yetersiz olması Ailelerin akademik kaygı sebebiyle öğrencileri sosyal ve kültürel etkinliklere daha az göndermeleri Bağımlılık oluşturan (obezite, dijital bağımlılık vd.) unsurların erken yaşlarda ortaya çıkması
İhtiyaçlar	<ul style="list-style-type: none"> İlgili kurum ve kuruluşlarla iş birliğinin artırılması Öğrencilerin sosyal, sportif, kültürel açıdan fırsat eşitliği temelinde desteklenme ihtiyacı Öğrencileri sosyal, sportif, kültürel faaliyetlere yönlendirecek teşvik mekanizmalarının güçlendirilmesi

Amaç 3	Okulun amaçlarına ulaşmasını sağlayacak kurumsal imkân ve yetkinlikler verimli ve sürdürülebilir bir şekilde geliştirilecektir.
Hedef 3.1	Eğitim ve öğretimin sağlıklı ve güvenli bir ortamda gerçekleştirilmesi için okul sağlığı ve güvenliği geliştirilecektir

Performans Göstergeleri	Hedefe Etkisi*	Başlangıç Değeri**	2024	2025	2026	2027	2028	İzleme Sıklığı	Rapor Sıklığı
PG3.1.1. Okulda yaşanan kaza sayısı	10	0	0	0	0	0	0	6 ay	12 ay
PG3.1.2. Bağımlılıkla mücadele ile ilgili konularda eğitim alan öğrenci, öğretmen ve veli oranı	15	72	72	72	72	72	72	6 ay	12 ay
PG3.1.3. Akran zorbalığı ve siber zorbalıkla ilgili konularda eğitim alan öğrenci ve öğretmen sayısı	15	35	35	35	35	35	35	6 ay	12 ay
PG3.1.4. Sağlıklı beslenme ve obezite ile ilgili konularda verilen eğitim alan öğrenci, öğretmen ve veli oranı	15	78	85	88	90	92	95	6 ay	12 ay
PG3.1.5. Hijyen, gıda güvenliği, bulaşıcı hastalıklar ile ilgili konularda verilen eğitim alan öğrenci, öğretmen ve veli oranı	15	78	85	88	90	92	95	6 ay	12 ay
PG3.1.6 Sivil savunma eğitimlerine katılan öğrenci ve öğretmen sayısı	15	10	12	20	30	35	37		
PG 3.1.7 Afet ve acil durum tatbikat sayısı	15	2	2	3	4	5	6		
Koordinatör Birim	Okul idaresi								
İş birliği Yapılacak Birimler	Rehberlik ve Araştırma Merkezi , Halk Eğitim Merkezi								
Riskler	Mali ihtiyaçların teminindeki kaynak yetersizliği								
Stratejiler	<p>S1. Öğrenci, öğretmen ve velilerde farkındalık oluşturmak için bağımlılıkla mücadele, akran zorbalığı, siber zorbalık, sağlıklı beslenme ve obezite, hijyen, bulaşıcı hastalıklar ve gıda güvenliği gibi konularda alan uzmanları ile iş birliğinde eğitimler düzenlenecektir.</p> <p>S2. Okulda yaşanan disiplin olaylarının nedeni rehber öğretmen koordinasyonunda sınıf rehber öğretmeni ve öğrencilerin diğer öğretmenleriyle iş birliğinde tespit edilerek bu konuda çalışmalar yapılarak öğrencilerin ve velilerin farkındalıkları artırılacaktır.</p> <p>S3. Başarılı ve örnek davranış sergileyen öğrencilerin onur belgesiyle ödüllendirilmesi ve bu öğrencilerin diğer öğrencilere örnek olması sağlanacaktır.</p> <p>S4. Doğa, insan ve teknoloji kaynaklı (deprem, sel, heyelan, yangın, çığ ve salgın hastalıklar vd.) afetlere karşı gerekli tedbirlerin alınması için çalışmalar yapılacaktır.</p> <p>S5. Doğa, insan ve teknoloji kaynaklı (deprem, sel, heyelan, yangın, çığ ve salgın hastalıklar vd.) konularında alan uzmanları ile iş birliğinde öğretmen, öğrenci ve</p>								

	velilere farkındalık eğitimleri verilecektir. S6. Sivil savunma alanında öğrenci kulüp faaliyetleri kapsamında etkinlikler düzenlenecektir. S7. Okulun afet ve acil durum eylem planının güncel tutulması sağlanacaktır. S8. Afet ve acil durum tatbikatları düzenlenecektir.
Maliyet Tahmini	24000
Tespitler	Öğrenci sayısının az oluşu hedeflere ulaşmayı kolaylaştıracaktır.
İhtiyaçlar	Yeterli derecede eğitim verebilecek uzmana ihtiyaç bulunmaktadır.

Amaç 3	Okulun amaçlarına ulaşmasını sağlayacak kurumsal imkân ve yetkinlikler verimli ve sürdürülebilir bir şekilde geliştirilecektir
Hedef 3.2	İklim değişikliğinin olumsuz etkilerini azaltmak ve çevresel sürdürülebilirliği sağlamak için tasarruf tedbirleri kapsamında enerji verimliliği artırılacaktır.

Performans Göstergeleri	Hedef Etkisi*	Başlangıç Değeri**	2024	2025	2026	2027	2028	İzleme Sıklığı	Rapor Sıklığı
PG3.2.1. Elektrik tüketimi (kw)	25	2020	2020	2000	1985	1950	1900	6 ay	12 ay
PG3.2.2. Su tüketim miktarı (m3)	25	80	80	75	73	72	70	6 ay	12 ay
PG3.2.3.kömür tüketim miktarı (kg)	25	20000	20000	18000	17000	16000	15500	6 ay	12 ay
PG3.2.4. Bakım ve onarımı yapılan alan-tesisat sayısı/oranı	25	1	1	1	1	1	1	6 ay	12 ay
Koordinatör Birim	Okul/kurumun idaresi								
İş birliği Yapılacak Birimler	İlçe MEM, Diğer okul ve kurumların Rehberlik birimleri								
Riskler	Kırsal kesimdeki öğrencilerin tasarrufa dikkat etmemesi								

Stratejiler	S1. Okul elektrik, su ve yakıt tüketimi miktar ve tutar olarak izlenerek tüketimi artıran unsurlar araştırılacak ve verimliliği artıracak tedbirler alınacaktır. S2. Tasarruf tedbirleri kapsamında enerji verimliliği ile ilgili farkındalık çalışmaları yapılacaktır. S3. Enerji tasarrufunun sağlanması için atölye ve laboratuvarlarda tedbir alınmasına yönelik çalışmalar yapılacaktır. S4. Enerji tasarrufuna yönelik proje geliştirilecektir. S5. Yenilenebilir enerji kaynaklarından daha fazla yararlanmak için çalışmaları yapılacaktır.
Maliyet Tahmini	5000
Tespitler	Enerji tasarrufu ile ilgili öğrenci bilinçlendirilmesi. Enerji tasarrufu ile ilgili veli bilinçlendirilmesi. Kaynak tüketiminin rutin olarak takip edilmesi.
İhtiyaçlar	Tasarruf lambalarının takılması, Muslukların perlatör sistemine dönüştürülmesi.

Amaç 4	Okulun eğitimin temel ilkeleri doğrultusunda niteliğini arttırmak amacıyla kurumsal kapasite geliştirilecektir.
Hedef 4.1	Kurum personelinin mesleki gelişimlerinin artırılması sağlanacaktır.

Performans Göstergeleri	Hedef Etkisi*	Başlangıç Değeri**	2024	2025	2026	2027	2028	İzleme Sıklığı	Rapor Sıklığı
PG 4.1.1 Hizmet içi eğitim alan yönetici ve öğretmen sayısı	20	10	10	10	10	10	10	6 ay	12 ay
PG4.1.2 Eğitim alan yardımcı personel sayısı	15	1	1	1	1	1	1	6 ay	12 ay
PG 4.1.3 Uzaktan hizmet içi eğitime katılan öğretmen sayısı	20	10	10	10	10	10	10	6 ay	12 ay
PG 4.1.4 Ulusal ve uluslararası projelere katılım sağlayan öğretmen sayısı	15	0	0	1	1	2	2	6 ay	12 ay
PG 4.1.5 Öğretmenlere yönelik düzenlenen eğitim sayısı	15	0	0	1	2	2	3	6 ay	12 ay

PG 4.1.6 Yöneticilere yönelik düzenlenen eğitim sayısı	15	0	0	1	2	2	2	6 ay	12 ay
Koordinatör Birim	Okul/kurumun idaresi								
İş birliği Yapılacak Birimler	RAM, İlçe MEM								
Riskler	<p>1. Her öğrencinin evinde internet altyapısı olmaması</p> <p>2. Teknolojinin kullanımı konusunda bilgi düzeyinin düşük olması</p> <p>3. Okulumuzda Fatih Projesi alt yapısının ve Etkileşimli Tahtaların bulunmaması.</p>								
Stratejiler	<p>S1 Okul yöneticilerinin ve öğretmenlerin mesleki gelişim ihtiyaçları tespit edilerek bu ihtiyaçları gidermeye yönelik bir mesleki gelişim planı hazırlanacaktır.</p> <p>S2 Bakanlık, diğer kurum ve kuruluşlarla yapılan iş birlikleri kapsamında yardımcı personelin görev alanı ile ilgili iş başı eğitim almaları sağlanacaktır.</p> <p>S3 Okul öğretmenlerinin alanlarında mesleki gelişimlerini ve öğretmenlik yeterliklerini geliştirmek için mahalli ve merkezi düzeyde eğitim almaları sağlanacaktır.</p> <p>S4 Okul yöneticilerinin ve öğretmenlerin dijital platformlar aracılığıyla verilen eğitimlere katılmaları teşvik edilecektir.</p> <p>S5 Okul personelinin motivasyon, iş doyum ve kurumsal bağlılık düzeylerini artıracak çalışmalar yapılacaktır</p>								
Maliyet Tahmini	10000								
Tespitler	Personellerin Hizmeti içi eğitime istekli oluşu.								
İhtiyaçlar	Merkezi faaliyetlerin yetersiz oluşu								

4.2. Maliyetlendirme

Tablo 26. Tahmini Maliyet Tablosu

	2024	2025	2026	2027	2028	Toplam Maliyet
Amaç 1	5000	6000	6000	6000	6000	29000
Hedef 1.1	1000	1000	1000	1000	1000	5000
Hedef 1.2	4000	5000	5000	5000	5000	24000
Amaç 2	4000	5000	5000	5000	5000	24000
Hedef 2.1	4000	5000	5000	5000	5000	24000
Amaç 3	5000	6000	6000	6000	6000	29000
Hedef 3.1	4000	5000	5000	5000	5000	24000
Hedef 3.2	1000	1000	1000	1000	1000	5000
Amaç 4	2000	2000	2000	2000	2000	10000
Hedef 4.1	2000	2000	2000	2000	2000	10000
Genel Yönetim Giderleri	5000	5000	5000	5000	5000	25000
TOPLAM	21000	24000	24000	24000	24000	117000

5. İZLEME VE DEĞERLENDİRME

Müdürlüğümüzün 2024-2028 Stratejik Planı İzleme ve Değerlendirme sürecini ifade eden İzleme ve Değerlendirme Modeli hazırlanmıştır. Müdürlüğümüzün Stratejik Plan İzleme- Değerlendirme çalışmaları eğitim-öğretim yılı çalışma takvimi de dikkate alınarak 6 aylık ve 1 yıllık sürelerde gerçekleştirilecektir. 6 aylık sürelerde Üst Yöneticiye rapor hazırlanacak ve değerlendirme toplantısı düzenlenecektir. İzleme-değerlendirme raporu, istenildiğinde Stratejik Geliştirme Başkanlığına gönderilecektir. 1 yıllık izleme-değerlendirme çalışmaları, Stratejik Planımızda yer alan hedeflerin yıllık düzeyde ifade edildiği Performans Programı ve yılsonunda gerçekleşme düzeylerinin belirlendiği Faaliyet Raporu hazırlanarak yapılacaktır. Performans Programı ve Faaliyet Raporu Üst Yöneticinin değerlendirmesinin akabinde Strateji Geliştirme Başkanlığına sunulacaktır. Yıllık izlemelerle ilgili değerlendirme toplantıları düzenlenecektir.